




Dell Latitude E5540

Kezelési kézikönyv

Szabályozó modell: P44G
Szabályozó típus: P44G001



Megjegyzések, figyelmeztetések és Vigyázat jelzések

-  **MEGJEGYZÉS:** A MEGJEGYZÉSEK fontos tudnivalókat tartalmaznak, amelyek a számítógép biztonságosabb és hatékonyabb használatát segítik.
-  **FIGYELMEZTETÉS:** A FIGYELMEZTETÉS hardverhiba vagy adatvesztés lehetőségére hívja fel a figyelmet, egyben közli a probléma elkerülésének módját.
-  **VIGYÁZAT:** A VIGYÁZAT jelzés az esetleges tárgyi vagy személyi sérülés, illetve életveszély lehetőségére hívja fel a figyelmet.

Copyright © 2015 Dell Inc. Minden jog fenntartva. Ezt a terméket az amerikai és a nemzetközi szerzői jogokról szóló törvények védik. A Dell™ és a Dell logó a Dell Inc. bejegyzett védjegye az Amerikai Egyesült Államokban és/vagy más országokban. Minden más márka és név, amelyet itt említünk, azok megfelelő vállalatának bejegyzett védjegyei.

2015 -3

Mód. A04

Tartalomjegyzék

| | |
|---|----------|
| 1 Munka a számítógép belsejében..... | 5 |
| Mielőtt elkezdene dolgozni a számítógép belsejében..... | 5 |
| A számítógép kikapcsolása..... | 6 |
| Miután befejezte a munkát a számítógép belsejében..... | 7 |
| 2 Alkatrészek eltávolítása és beszerelése..... | 8 |
| Ajánlott eszközök..... | 8 |
| Rendszer-áttekintés..... | 8 |
| Az akkumulátor eltávolítása..... | 9 |
| Az akkumulátor behelyezése..... | 10 |
| Az SD kártya eltávolítása..... | 10 |
| Az SD kártya beszerelése..... | 10 |
| Az ExpressCard-kártya eltávolítása..... | 10 |
| Az ExpressCard-kártya beszerelése..... | 11 |
| A kijelzőelőlap eltávolítása..... | 11 |
| A kijelzőelőlap felszerelése..... | 11 |
| A kijelzőpanel eltávolítása..... | 11 |
| A kijelzőpanel beszerelése..... | 12 |
| A kamera eltávolítása..... | 13 |
| A kamera beszerelése..... | 13 |
| A billentyűzet-keret eltávolítása..... | 13 |
| A billentyűzet-keret beszerelése..... | 14 |
| A billentyűzet eltávolítása..... | 14 |
| A billentyűzet beszerelése..... | 15 |
| Az alapburkolat eltávolítása..... | 15 |
| Az alapburkolat felszerelése..... | 16 |
| A memóriamodul eltávolítása..... | 16 |
| A memória beszerelése..... | 16 |
| A merevlemez-meghajtó eltávolítása..... | 17 |
| A merevlemez-meghajtó beszerelése..... | 18 |
| A merevlemez ketrec eltávolítása..... | 18 |
| A merevlemez-meghajtó ventilátorának beszerelése..... | 19 |
| Az optikai meghajtó eltávolítása..... | 19 |
| Az optikai meghajtó beszerelése..... | 20 |
| A WLAN-kártya eltávolítása..... | 20 |
| A WLAN kártya beszerelése..... | 21 |
| A gombelem eltávolítása..... | 21 |
| A gombelem beszerelése..... | 21 |


| | |
|---|-----------|
| A kijelző csuklópántburkolat eltávolítása..... | 21 |
| A kijelző csuklópántburkolat felszerelése..... | 22 |
| A csuklótámasz eltávolítása..... | 22 |
| A csuklótámasz beszerelése..... | 23 |
| Az ExpressCard tartórekesz eltávolítása..... | 24 |
| Az ExpressCard tartórekesz beszerelése..... | 24 |
| A rendszerventilátor eltávolítása..... | 25 |
| A rendszerventilátor beszerelése..... | 25 |
| Az alaplap eltávolítása..... | 26 |
| Az alaplap beszerelése..... | 27 |
| A hűtőborda eltávolítása..... | 28 |
| A hűtőborda beszerelése..... | 29 |
| Az I/O panel árnyékolás eltávolítása (bal)..... | 29 |
| Az I/O panel beszerelése (bal)..... | 30 |
| Az I/O panel árnyékolás eltávolítása (jobb)..... | 31 |
| Az I/O panel (jobb) beszerelése..... | 31 |
| A tápcsatlakozó eltávolítása..... | 32 |
| A tápcsatlakozó beszerelése..... | 33 |
| A hangszórók eltávolítása..... | 33 |
| A hangszórók beszerelése..... | 34 |
| Az akkumulátor állapotjelző panel eltávolítása..... | 34 |
| Az állapotjelző kártya telepítése..... | 35 |
| 3 Rendszerbeállítás..... | 37 |
| Rendszerindítási sorrend..... | 37 |
| Navigációs billentyűk..... | 37 |
| Rendszer-beállítási opciók..... | 38 |
| A BIOS frissítése | 49 |
| Rendszer és beállító jelszó..... | 50 |
| Rendszer és beállító jelszó hozzárendelése..... | 50 |
| Meglévő rendszerjelszó vagy beállítás jelszó törlése, illetve módosítása..... | 51 |
| 4 Diagnosztika..... | 52 |
| Bővített rendszerindítás előtti rendszerfelmérés (ePSA) diagnosztika..... | 52 |
| Az eszközök állapotjelző fényei..... | 53 |
| Az akkumulátor állapotjelző fényei..... | 53 |
| 5 Műszaki adatok..... | 54 |
| 6 A Dell elérhetőségei..... | 60 |


Munka a számítógép belsejében


Mielőtt elkezdené dolgozni a számítógép belsejében


Végezze el a következő óvintézkedéseket a számítógép potenciális károsodásának elkerülése és a saját biztonsága érdekében. Ha másképp nincs jelezve, a jelen dokumentumban leírt minden művelet a következő feltételek teljesülését feltételezi:


- Elolvasta a számítógéphez mellékelt biztonsággal kapcsolatos tudnivalókat.
- A számítógép alkatrészeinek visszaszerelése vagy – ha az alkatrészt külön vásárolták meg – beépítése az eltávolítási eljárás lépéseinek ellentétes sorrendben történő végrehajtásával történik.


 **VIGYÁZAT: A számítógép belsejében végzett munka előtt olvassa el figyelmesen a számítógéphez mellékelt biztonsági tudnivalókat. További, szabályozással kapcsolatos információkért lásd a Regulatory Compliance Homepage (Szabályozási megfelelés honlapot) a www.dell.com címen a következő webhelyen: www.dell.com/regulatory_compliance.**

 **FIGYELMEZTETÉS: Számos javítást csak képesített, hivatalos szakember végezhet. A hibaelhárítást és az egyszerű javításokat csak a termékismertetőben feltüntetett módon, illetve a telefonos ügyféltámogatás utasításának megfelelően szabad elvégezni. A jótállás nem vonatkozik a Dell által nem engedélyezett javításokból eredő sérülésekre. Olvassa el és kövesse a termékhez mellékelt biztonsági utasításokat.**

 **FIGYELMEZTETÉS: Az elektrosztatikus kisülések érdekében földelje le magát egy csuklópánttal, vagy időközönként érjen hozzá egy festetlen fémfelülethez, pl. a számítógép hátulján lévő csatlakozóhoz.**

 **FIGYELMEZTETÉS: Bánjon óvatosan a komponensekkel és kártyákkal. Ne érintse meg a kártyákon található komponenseket és érintkezőket. A komponenseket, például a mikroprocesszort vagy a chipet a szélénél, ne az érintkezőknél fogva tartsa.**

 **FIGYELMEZTETÉS: A kábelek kihúzásakor ne a kábelt, hanem a csatlakozót vagy a húzófület húzza meg. Néhány kábel csatlakozója reteszelő kialakítással van ellátva; a kábel eltávolításakor kihúzás előtt a retesz kioldófülét meg kell nyomni. Miközben széthúzza a csatlakozókat, tartsa őket egy vonalban, hogy a csatlakozótűk ne görbüljenek meg. A tápkábelek csatlakoztatása előtt ellenőrizze mindkét csatlakozódugó megfelelő helyzetét és beállítását.**


 **MEGJEGYZÉS: A számítógép színe és bizonyos komponensek különbözhetnek a dokumentumban leírtaktól.**

A számítógép károsodásának elkerülése érdekében végezze el az alábbi műveleteket, mielőtt a számítógép belsejébe nyúl.


1. Gondoskodjon róla, hogy a munkafelület kellően tiszta és sima legyen, hogy megelőzze a számítógép fedelének karcosodását.
2. Kapcsolja ki a számítógépet (lásd A számítógép kikapcsolása című részt).
3. Ha a számítógép olyan dokkolóhoz csatlakozik, mint az opcionális médiabázis vagy lapos akkumulátor, szüntesse meg a dokkolást.


 **FIGYELMEZTETÉS: A hálózati kábel kihúzásakor először a számítógépből húzza ki a kábelt, majd a hálózati eszközből.**

4. Húzzon ki minden hálózati kábelt a számítógépből.
5. Áramtalanítsa a számítógépet és minden csatolt eszközt.
6. Zárja le a képernyőt, és sima munkafelületen fordítsa a számítógépet fejjel lefelé.

 **MEGJEGYZÉS:** Az alaplap sérülésének elkerülése érdekében távolítsa el a fő akkumulátort a számítógép szerelése előtt.


7. Távolítsa el a fő akkumulátort.
8. Fordítsa fejjel lefelé a számítógépet.
9. Nyissa fel a kijelzőt.
10. A bekapcsológomb megnyomásával földelje az alaplapot.





 **FIGYELMEZTETÉS: Az elektromos áramütés elkerülése érdekében a burkolat felnyitása előtt mindig húzza ki a tápkábelt.**

 **FIGYELMEZTETÉS: Mielőtt bármihez hozzár a számítógép belsejében, földelje le magát úgy, hogy egy festetlen fém felületet megérint, mint pl. a számítógép hátsó fém része. Miközben dolgozik, rendszeresen érintsen meg egy fedetlen fém felületet a statikus elektromosság kisütése érdekében, amely a belső alkatrészek károsodását okozhatja.**

11. Távolítsa el az esetleg a foglalatokban lévő ExpressCard vagy Smart Card kártyákat.

A számítógép kikapcsolása

 **FIGYELMEZTETÉS: Az adatvesztés elkerülése érdekében a számítógép kikapcsolása előtt mentsen és zárjon be minden nyitott fájlt, és lépjen ki minden futó programból.**

1. Állítsa le az operációs rendszert:
 - Windows 8 esetén:
 - Az érintőképernyős eszköz használata:
 - a. Az ujját húzza el a képernyő jobb széléről, ezzel megnyitva a szimbólumok menüt, majd válassza a **Beállítások** lehetőséget.
 - b. Válassza a  majd válassza a **Leállítás** lehetőséget.
 - Egér használata:
 - a. Az egér mutatóját vigye a képernyő jobb felső sarkába, és kattintson a **Beállítások** lehetőségre.
 - b. Kattintson a  majd válassza a **Leállítás** lehetőséget.
 - Windows 7 esetében:
 1. Kattintson a **Start** gombra, .
 2. Kattintson a **Leállítás** lehetőségre.vagy
 1. Kattintson a **Start** gombra, .

2. Kattintson a **Start** menü jobb alsó sarkában lévő nyílra (lásd az ábrát), végül a **Leállítás**



lehetőségre.

2. Győződjön meg arról, hogy a számítógép és a csatlakoztatott eszközök ki vannak kapcsolva. Ha az operációs rendszer leállításakor a számítógép és a csatlakoztatott eszközök nem kapcsolnak ki automatikusan, akkor a kikapcsoláshoz tartsa nyomva a bekapcsológombot mintegy 4 másodpercig.

Miután befejezte a munkát a számítógép belsejében

Miután befejezte a visszahelyezési eljárásokat, győződjön meg róla, hogy csatlakoztatta-e a külső készülékeket, kártyákat, kábeleket stb., mielőtt a számítógépet bekapcsolná.

△ FIGYELMEZTETÉS: A számítógép sérülésének elkerülése érdekében, csak az ehhez a Dell modellhez tervezett akkumulátort használjon. Ne használjon más Dell számítógéphez gyártott akkumulátort.

1. Csatlakoztassa a külső eszközöket (portreplikátor, lapos akkumulátor, médiabázis stb.), és helyezze vissza a kártyákat (pl. ExpressCard kártya).
2. Csatlakoztassa az esetleges telefon vagy hálózati kábeleket a számítógépére.

△ FIGYELMEZTETÉS: Hálózati kábel csatlakoztatásakor először dugja a kábelt a hálózati eszközbe, majd a számítógépbe.

3. Helyezze vissza az akkumulátort.
4. Csatlakoztassa a számítógépét és minden hozzá csatolt eszközt elektromos aljzataikra.
5. Kapcsolja be a számítógépet.

Alkatrészek eltávolítása és beszerelése

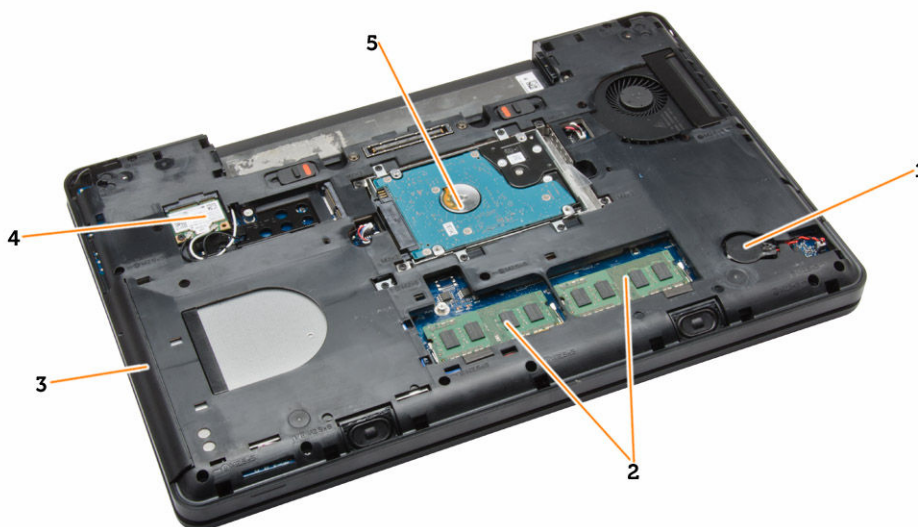
Ez a rész részletes információkat nyújt a számítógép alkatrészeinek eltávolításáról, illetve beszereléséről.

Ajánlott eszközök

A jelen dokumentumban szereplő eljárások a következő szerszámokat igényelhetik:

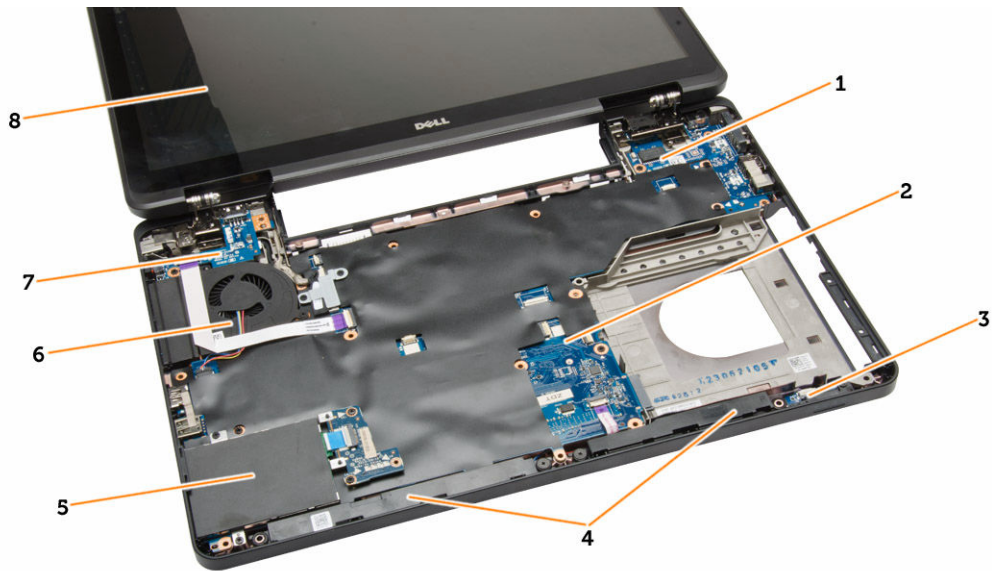
- Kis, laposélű csavarhúzó
- #0 csillagcsavarhúzó
- #1 csillagcsavarhúzó
- Kis műanyag pálca

Rendszer-áttekintés



1. ábra. Belső nézet — hátulról

- | | |
|------------------------|-------------------|
| 1. gombelem | 2. memóriamodulok |
| 3. optikai meghajtó | 4. WLAN-kártya |
| 5. merevlemez-meghajtó | |

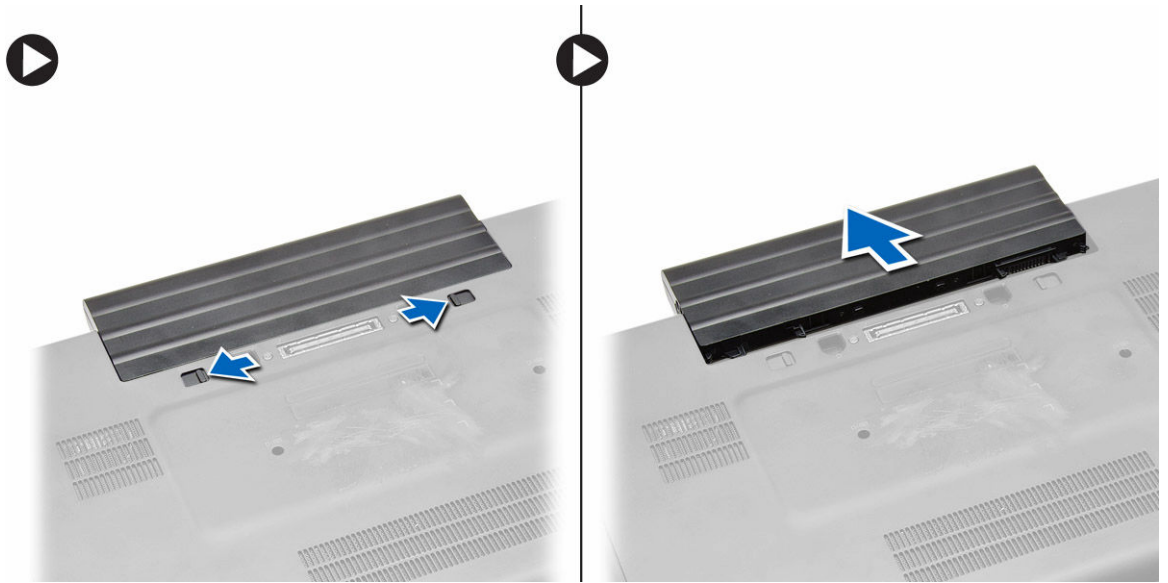


2. ábra. Belső nézet — előlről

- | | |
|-------------------------------|-----------------------|
| 1. I/O kártya (jobb) | 2. alaplap |
| 3. állapotkijelző kártya | 4. hangszórók |
| 5. ExpressCard kártyafoglalat | 6. rendszerventilátor |
| 7. I/O kártya (bal) | 8. kijelőszerkezet |

Az akkumulátor eltávolítása

1. Kövesse a *Mielőtt elkezdene dolgozni a számítógép belsejében* című fejezet utasításait.
2. Hajtsa végre az alábbi lépéseket:
 - a. Csúsztassa az akkumulátor kioldóreteszeit nyitott állásba.
 - b. Pattintsa ki az akkumulátort, majd távolítsa el a számítógépből.



Az akkumulátor behelyezése

1. Csúsztassa az akkumulátort a foglatába, amíg az a helyére nem pattan.
2. Kövesse a *Miután befejezte a munkát a számítógép belsejében* című fejezet utasításait.

Az SD kártya eltávolítása

1. Kövesse a *Mielőtt elkezdene dolgozni a számítógép belsejében* című fejezet utasításait.
2. Nyomja be az SD-kártyát a számítógépből való kivételhez.
3. Csúsztassa ki az SD-kártyát a számítógépből.

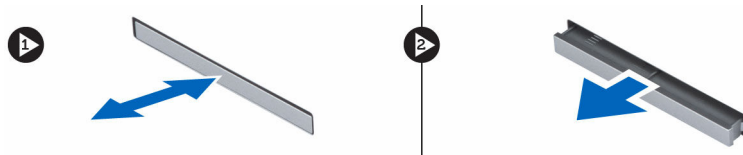


Az SD kártya beszerelése

1. Nyomja be az SD kártyát a foglatába, amíg az a helyére nem pattan.
2. Kövesse a *Miután befejezte a munkát a számítógép belsejében* című fejezet utasításait.

Az ExpressCard-kártya eltávolítása

1. Kövesse a *Mielőtt elkezdene dolgozni a számítógépen* című fejezet utasításait.
2. Hajtsa végre az alábbi lépéseket:
 - a. Nyomja be az ExpressCard kártyát a számítógépből való kivételhez [1].
 - b. Csúsztassa ki az ExpressCard-kártyát a számítógépből [2].



Az ExpressCard-kártya beszerelése

1. Csúsztassa az ExpressCard kártyát a foglatába, amíg a helyére nem kattann.
2. Kövesse a *Miután befejezte a munkát a számítógép belsejében* című fejezet utasításait.

A kijelzőelőlap eltávolítása

1. Kövesse a *Mielőtt elkezdene dolgozni a számítógép belsejében* című fejezet utasításait.
2. Az akkumulátor eltávolítása.
3. Hajtsa végre az alábbi lépéseket:
 - a. Pattintsa fel a kijelzőkeret alsó szélét.
 - b. Haladjon körbe a kijelzőelőlap oldalsó és felső szélein.



4. Szerelje ki a kijelzőelőlapot a számítógépből.

A kijelzőelőlap felszerelése

1. Helyezze a kijelzőkeretet a kijelzőegységre.
2. A felső saroktól kezdve nyomja rá a kijelzőkeretet a kijelző szerkezetre, majd haladjon körbe a szélek mentén, amíg a keret mindenhol a helyére nem pattan.
3. Helyezze be az akkumulátort.
4. Kövesse a *Miután befejezte a munkát a számítógép belsejében* című fejezet utasításait.

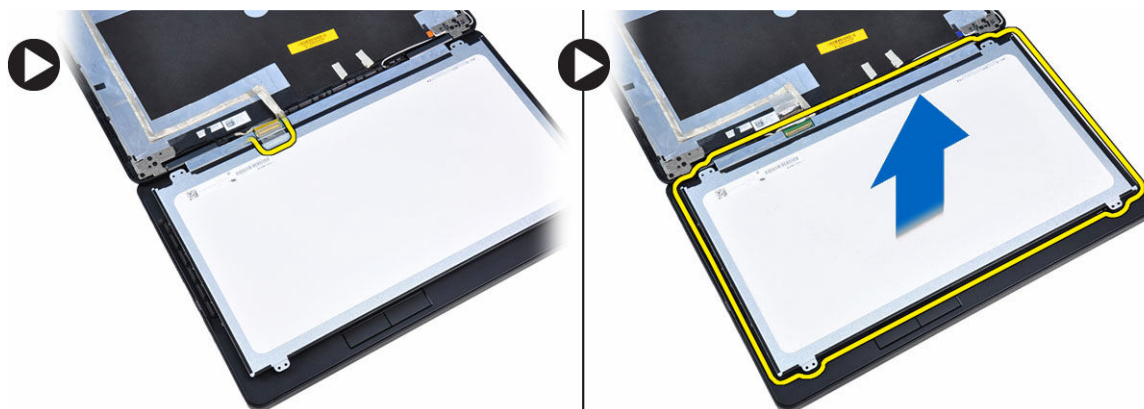
A kijelzőpanel eltávolítása

1. Kövesse a *Mielőtt elkezdene dolgozni a számítógép belsejében* című fejezet utasításait.
2. Távolítsa el az alábbiakat:
 - a. akkumulátor

- b. kijelzőelőlap
- 3. Távolítsa el a kijelzőpanelt tartó csavarokat és fordítsa át a panelt.



- 4. Hajtsa végre az alábbi lépéseket:
 - a. Emelje meg a mylar szalagot, és bontsa az alacsony feszültségű differenciál-jelzés (LVDS) kábel csatlakozását a kijelzőpanel hátuljáról.
 - b. Távolítsa el a kijelzőpanelt a kijelző szerkezetről.

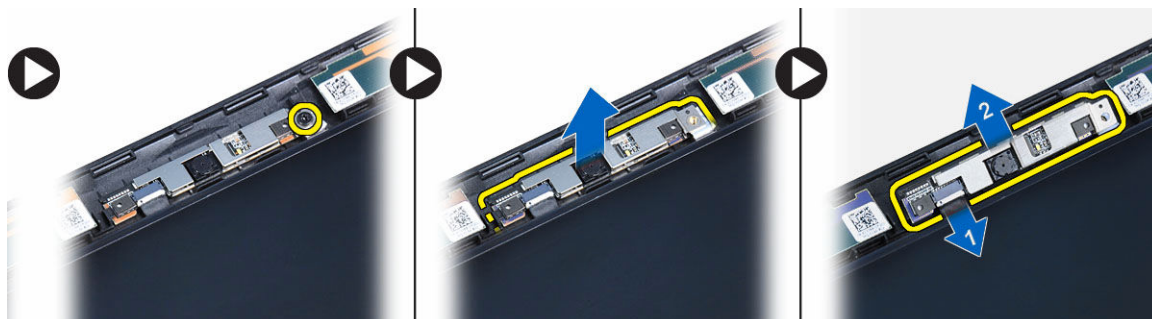


A kijelzőpanel beszerelése

1. Helyezze a kijelzőpanelt a kijelzőszerkezetre.
2. Igazítsa a kijelzőpanelt eredeti pozíciójába.
3. Csatlakoztassa az alacsony feszültségű differenciális jel (LVDS) kábelt a kijelzőpanelhez, és rögzítse ragasztószalaggal.
4. Fordítsa meg a kijelzőpanelt, és csavarja be a kijelzőpanelt rögzítő csavarokat.
5. Szerelje be az alábbiakat:
 - a. kijelzőelőlap
 - b. akkumulátor
6. Kövesse a *Miután befejezte a munkát a számítógép belsejében* című fejezet utasításait.

A kamera eltávolítása

1. Kövesse a *Mielőtt elkezdene dolgozni a számítógép belsejében* című fejezet utasításait.
2. Távolítsa el az alábbiakat:
 - a. akkumulátor
 - b. kijelzőelőlap
3. Hajtsa végre az alábbi lépéseket:
 - a. Csavarja ki a kamera- és mikrofonmodult rögzítő csavart.
 - b. Csatlakoztassa le a kamera kábelét.
 - c. Emelje meg, és vegye ki a számítógépből a kamerát és a mikrofon modul.



A kamera beszerelése

1. Tegye a kamera- és a mikrofonmodult a helyére.
2. Csatlakoztassa a kamera kábelét.
3. Húzza meg a kamera- és mikrofonmodult rögzítő csavart.
4. Szerelje be az alábbiakat:
 - a. kijelzőelőlap
 - b. akkumulátor
5. Kövesse a *Miután befejezte a munkát a számítógép belsejében* című fejezet utasításait.

A billentyűzet-keret eltávolítása

1. Kövesse a *Mielőtt elkezdene dolgozni a számítógép belsejében* című fejezet utasításait.
2. Az akkumulátor eltávolítása.
3. Hajtsa végre az alábbi lépéseket:
 - a. Távolítsa el a billentyűzet keretet a számítógéphez rögzítő csavarokat.
 - b. Fejtse fel a billentyűzet keretét az oldalain és a felső szélén.
 - c. Emelje fel, és vegye ki a billentyűzet-keretet a számítógépből.



A billentyűzet-keret beszerelése

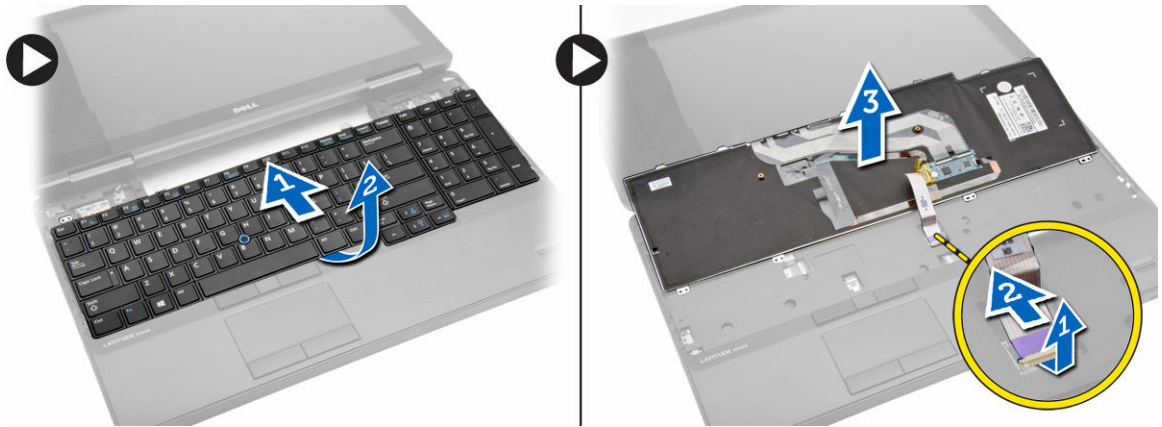
1. Illessze a billentyűzetkeretet a helyére.
2. Nyomja le a billentyűzetkeretet a szélei mentén, amíg mindenhol a helyére nem pattan.
3. Húzza meg a számítógép hátulján lévő csavart az optikai meghajtó rögzítéséhez.
4. Helyezze be az akkumulátort.
5. Kövesse a *Miután befejezte a munkát a számítógép belsejében* című fejezet utasításait.

A billentyűzet eltávolítása

1. Kövesse a *Mielőtt elkezdené dolgozni a számítógép belsejében* című fejezet utasításait.
2. Távolítsa el az alábbiakat:
 - a. akkumulátor
 - b. billentyűzet-keret
3. Hajtsa végre az alábbi lépéseket:
 - a. Távolítsa el a számítógép hátulján lévő csavarokat, és fordítsa meg a számítógépet.
 - b. Távolítsa el a billentyűzetet a számítógéphez rögzítő csavarokat.



4. Hajtsa végre az alábbi lépéseket:
 - a. Csúsztassa a billentyűzetet majd fordítsa át [1] és [2]
 - b. Csatlakozassa szét a billentyűzet kábelét [1] és [2] majd emelje meg a billentyűzetet, hogy eltávolítsa a számítógépből [3].

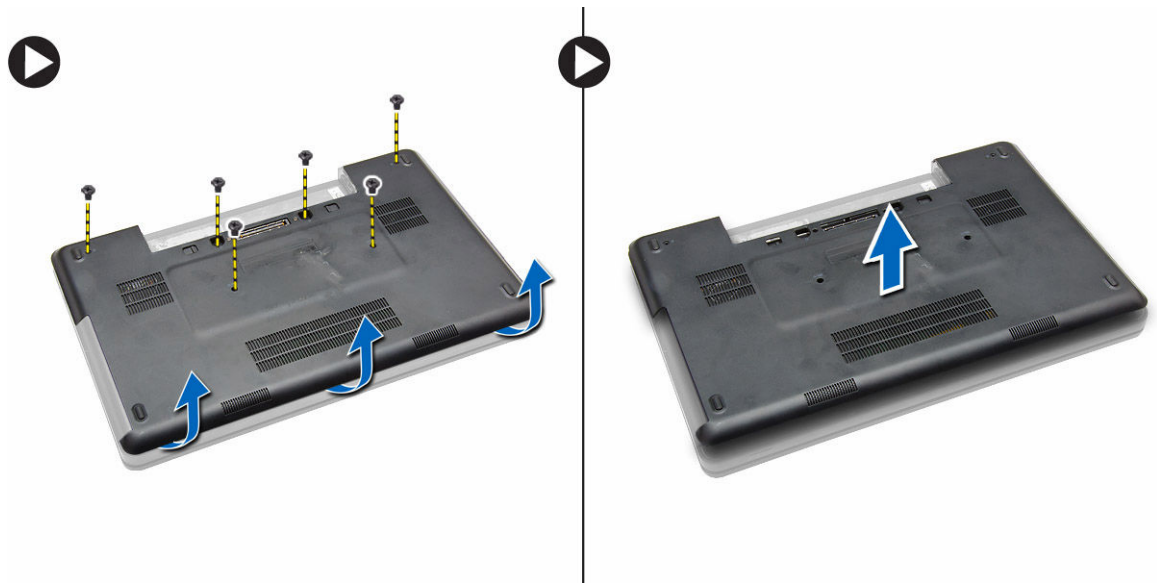


A billentyűzet beszerelése

1. Csatlakoztassa a billentyűzet kábelét a billentyűzethez.
2. Csúsztassa a billentyűzetet a rekeszébe, amíg az összes fém rögzítőfül a helyére nem illeszkedik.
3. Nyomja le a billentyűzet bal és jobb oldalát, amíg az összes rögzítőhorog teljesen be nem pattan a számítógépbe.
4. Húzza meg a billentyűzetet a csuklótámaszhoz rögzítő csavarokat.
5. Csavarja be a számítógép alján lévő csavarokat.
6. Szerelje be az alábbiakat:
 - a. billentyűzet-keret
 - b. akkumulátor
7. Kövesse a *Miután befejezte a munkát a számítógép belsejében* című fejezet utasításait.

Az alapburkolat eltávolítása

1. Kövesse a *Mielőtt elkezdene dolgozni a számítógép belsejében* című fejezet utasításait.
2. Az akkumulátor eltávolítása.
3. Hajtsa végre az alábbi lépéseket:
 - a. Távolítsa el a csavarokat, amelyek az alapburkolatot rögzítik.
 - b. Csúsztassa a rendszer eleje felé a alapburkolatot és vegye ki a számítógépből.



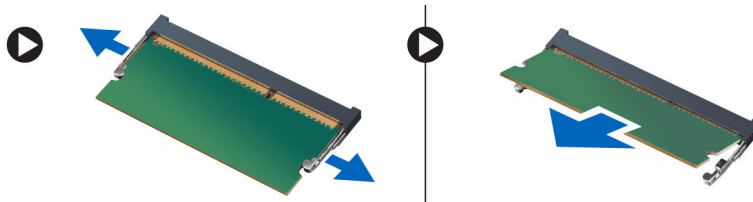
MEGJEGYZÉS: Szüksége lehet egy éles eszközre az alapburkolat kifejtéséhez.

Az alapburkolat felszerelése

1. Az alapburkolatot csúsztassa a nyílásba, amíg be nem kattan a helyére.
2. Húzza meg az alapburkolatot a számítógéphez rögzítő csavarokat.
3. Helyezze be az akkumulátort.
4. Kövesse a *Miután befejezte a munkát a számítógép belsejében* című fejezet utasításait.

A memóriamodul eltávolítása

1. Kövesse a *Mielőtt elkezdene dolgozni a számítógép belsejében* című fejezet utasításait.
2. Távolítsa el az alábbiakat:
 - a. akkumulátor
 - b. alapburkolat
3. Húzza szét a rögzítőfüleket a memóriamodulról, amíg az ki nem ugrik a helyéről.
4. Emelje fel a memóriamodult és vegye ki a számítógépből.



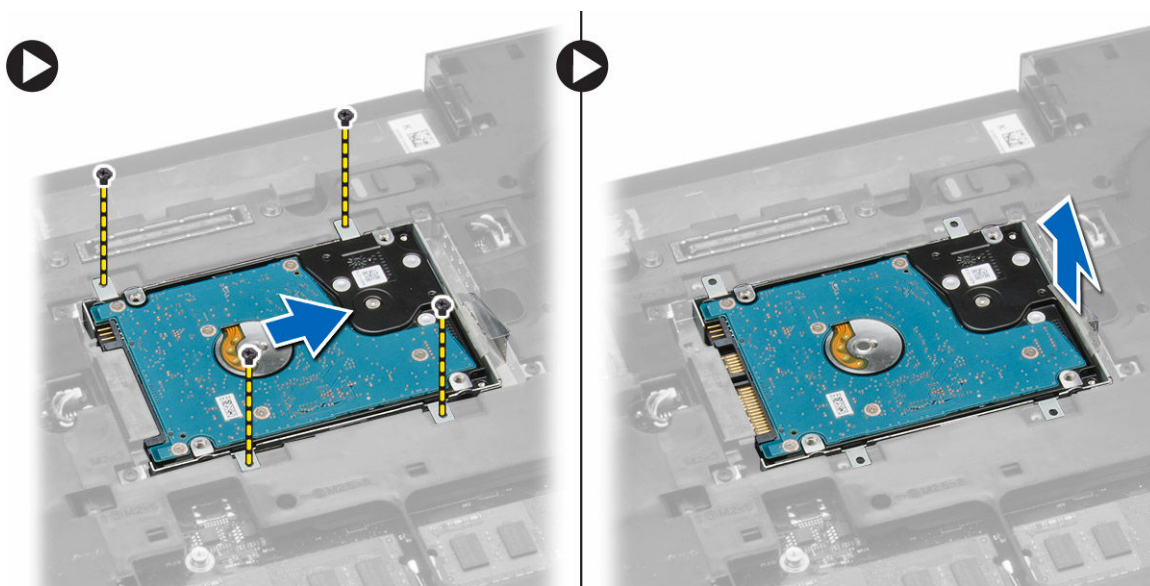
A memória beszerelése

1. Helyezze be a memóriát a memóiafoglatba.
2. Nyomja be a memóriamodult az alaplaphoz rögzítő kapcsokat.

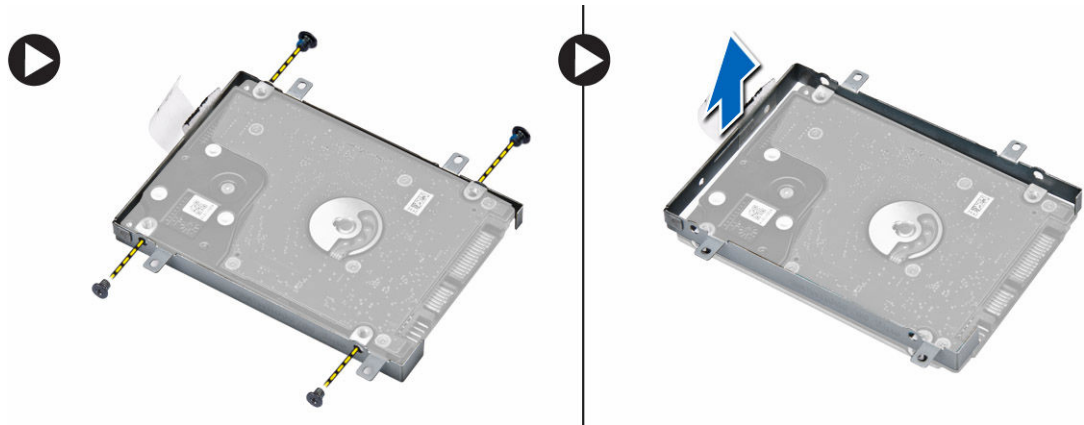
3. Szerelje be az alábbiakat:
 - a. alapburkolat
 - b. akkumulátor
4. Kövesse a *Miután befejezte a munkát a számítógép belsejében* című fejezet utasításait.

A merevlemez-meghajtó eltávolítása

1. Kövesse a *Mielőtt elkezdené dolgozni a számítógép belsejében* című fejezet utasításait.
2. Távolítsa el az alábbiakat:
 - a. akkumulátor
 - b. alapburkolat
3. Hajtsa végre az alábbi lépéseket:
 - a. Csavarja ki a merevlemez-meghajtót a helyére rögzítő csavarokat.
 - b. Húzza ki a merevlemez meghajtót, hogy eltávolítsa azt a csatlakozójából.



4. A merevlemez-meghajtó eltávolítása után, végezze el az alábbi lépéseket:
 - a. Távolítsa el a csavarokat, amelyek a merevlemez-meghajtó tartókeretét rögzítik.
 - b. Vegye le a merevlemez-meghajtó keretét a merevlemez-meghajtóról.

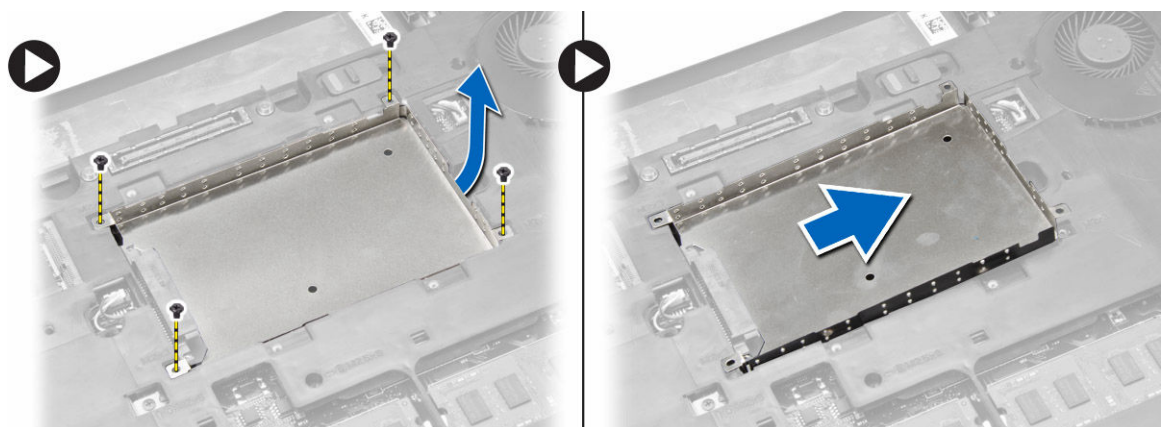


A merevlemez-meghajtó beszerelése

1. Helyezze a merevlemez-meghajtó keretét a merevlemez meghajtóra, majd rögzítse a merevlemez-meghajtó keretét a merevlemez meghajtóhoz.
2. Helyezze a merevlemez-meghajtót annak csatlakozójára.
3. Szerelje be az alábbiakat:
 - a. alapburkolat
 - b. akkumulátor
4. Kövesse a *Miután befejezte a munkát a számítógép belsejében* című fejezet utasításait.

A merevlemez ketrec eltávolítása

1. Kövesse a *Mielőtt elkezdene dolgozni a számítógép belsejében* című fejezet utasításait.
2. Távolítsa el az alábbiakat:
 - a. akkumulátor
 - b. alapburkolat
 - c. merevlemez-meghajtó
3. Hajtsa végre az alábbi lépéseket:
 - a. Csavarja ki a merevlemez-meghajtó keretét a helyén rögzítő csavarokat.
 - b. Húzza ki a merevlemez-meghajtó keretét a számítógépből.

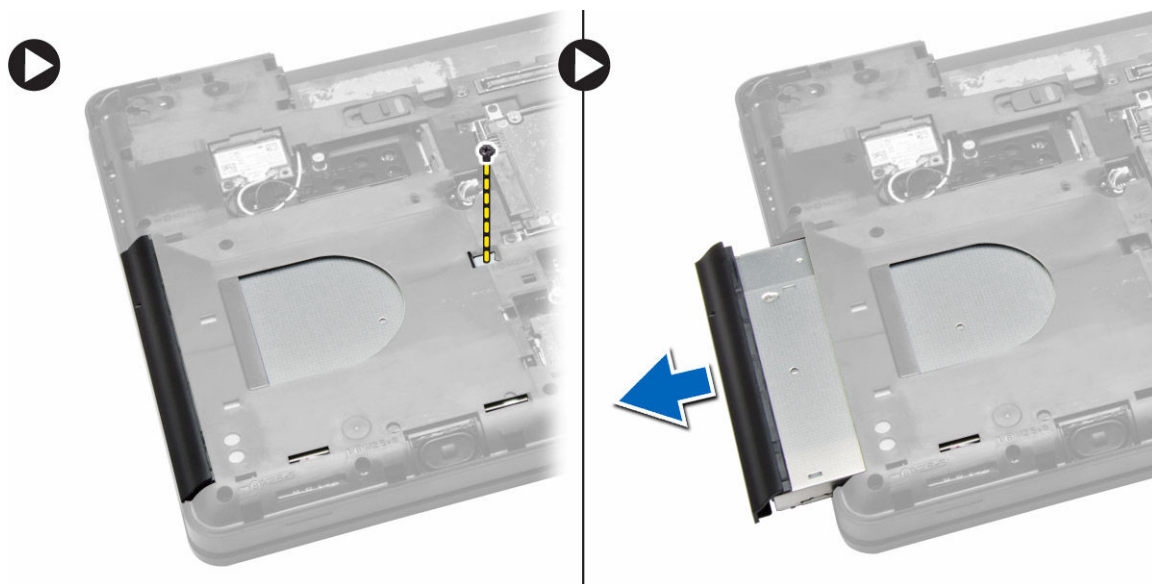


A merevlemez-meghajtó ventilátorának beszerelése

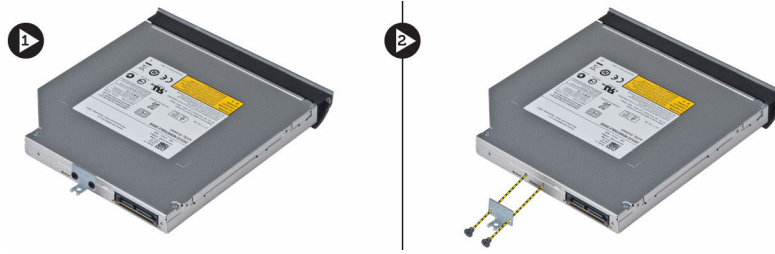
1. Helyezze a merevlemez-meghajtó tartókeretét a helyére.
2. Húzza meg a csavarokat, amelyek a merevlemez-meghajtó tartókeretet rögzítik.
3. Szerelje be az alábbiakat:
 - a. merevlemez-meghajtó
 - b. alapburkolat
 - c. akkumulátor
4. Kövesse a *Miután befejezte a munkát a számítógép belsejében* című fejezet utasításait.

Az optikai meghajtó eltávolítása

1. Kövesse a *Mielőtt elkezdene dolgozni a számítógép belsejében* című fejezet utasításait.
2. Távolítsa el az alábbiakat:
 - a. akkumulátor
 - b. alapburkolat
3. Hajtsa végre az alábbi lépéseket:
 - a. Távolítsa el a csavart, amely az optikai meghajtót a számítógéphez rögzíti.
 - b. Tolja el az optikai meghajtót, hogy eltávolítsa azt a számítógépből.



4. Az optikai meghajtó tartójának eltávolítása után, végezze el a következő lépéseket:
 - a. Távolítsa el a csavarokat, amelyek az optikai meghajtó tartókeretét rögzítik [1].
 - b. Távolítsa el az optikai meghajtó keretét az optikai meghajtó modulról [2].



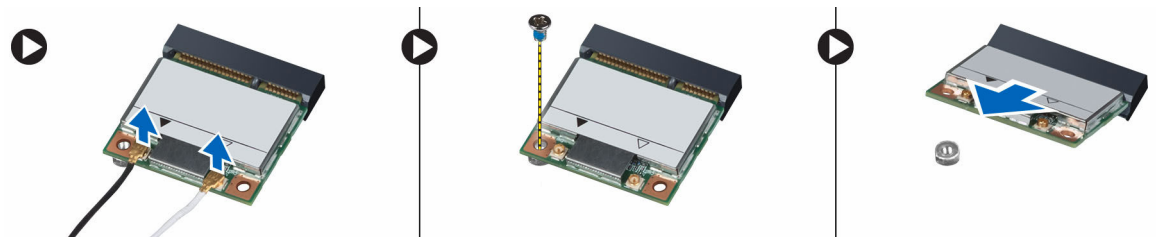
5. Akassza ki az optikai meghajtó előlapjának fűleit az optikai meghajtó előlapjának a számítógépről történő leválasztása érdekében.
6. Vegye le az optikai meghajtó előlapját.

Az optikai meghajtó beszerelése

1. Akassza be az optikai meghajtó előlapjának fűleit, az optikai meghajtó előlapjának az optikai meghajtóhoz történő csatlakoztatásához.
2. Szerelje fel az optikai meghajtó tartókeretét.
3. Húzza meg a csavarokat, amelyek az optikai meghajtó tartókeretet rögzítik.
4. Helyezze be az optikai meghajtót a számítógépbe.
5. Húzza meg a csavarokat melyek az optikai meghajtót a helyére rögzítik.
6. Szerelje be az alábbiakat:
 - a. alappurkolat
 - b. akkumulátor
7. Kövesse a *Mielőtt befejezte a munkát a számítógép belsejében* című fejezet utasításait.

A WLAN-kártya eltávolítása

1. Kövesse a *Mielőtt elkezdene dolgozni a számítógép belsejében* című fejezet utasításait.
2. Távolítsa el az alábbiakat:
 - a. akkumulátor
 - b. alappurkolat
3. Hajtsa végre az alábbi lépéseket:
 - a. Bontsa az antennakábel WLAN-kártya csatlakozását.
 - b. Távolítsa el a WLAN kártyát a számítógéphez rögzítő csavart.
 - c. Távolítsa el a WLAN kártyát az alaplapon lévő foglalatából.



A WLAN kártya beszerelése

1. Helyezze be a WLAN kártyát a csatlakozójába az alaplapon.
2. Csatlakoztassa az antennakábeleket a WLAN kártyán jelölt megfelelő csatlakozókhoz.
3. A WLAN kártya számítógéphez való rögzítéséhez húzza meg a csavart.
4. Szerelje be az alábbiakat:
 - a. alapburkolat
 - b. akkumulátor
5. Kövesse a *Miután befejezte a munkát a számítógép belsejében* című fejezet utasításait.

A gombelem eltávolítása

1. Kövesse a *Mielőtt elkezdene dolgozni a számítógép belsejében* című fejezet utasításait.
2. Távolítsa el az alábbiakat:
 - a. akkumulátor
 - b. alapburkolat
3. Hajtsa végre az alábbi lépéseket:
 - a. Válassza le a gombelem kábelét az alaplapról.
 - b. Szedje ki és távolítsa el a gombelemet a ragasztószalagról.



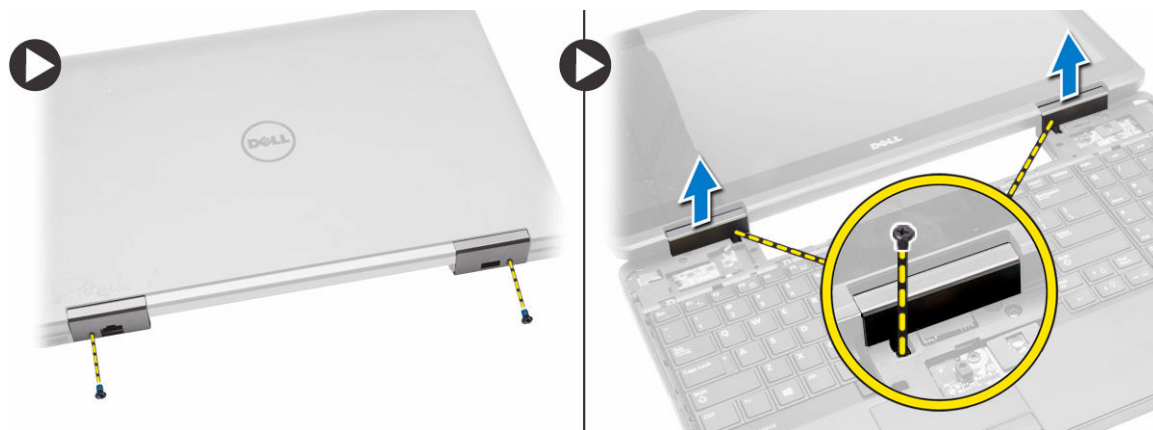
A gombelem beszerelése

1. A ragasztós oldalával lefelé fordítva tegye a gombelemet az alaplpra.
2. Csatlakoztassa a gombelem kábelét az alaplpra.
3. Szerelje be az alábbiakat:
 - a. alapburkolat
 - b. akkumulátor
4. Kövesse a *Miután befejezte a munkát a számítógép belsejében* című fejezet utasításait.

A kijelző csuklópántburkolat eltávolítása

1. Kövesse a *Mielőtt elkezdene dolgozni a számítógép belsejében* című fejezet utasításait.
2. Távolítsa el az alábbiakat:
 - a. akkumulátor

- b. alapburkolat
 - c. billentyűzet-keret
 - d. billentyűzet
3. Hajtsa végre az alábbi lépéseket:
- a. Távolítsa el a csavarokat, melyek a csuklópántot a számítógép elehéhez és hátuljához rögzítik.
 - b. Emelje ki a kijelőszerkezetet a számítógépből.



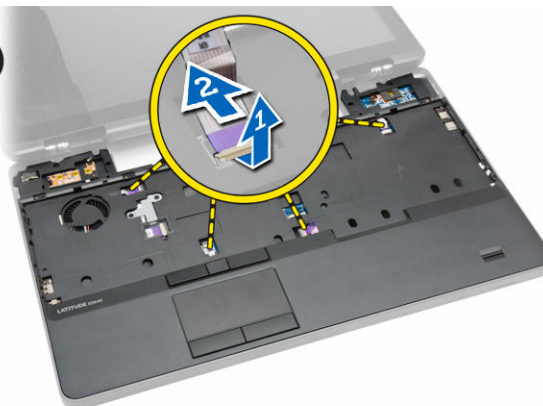
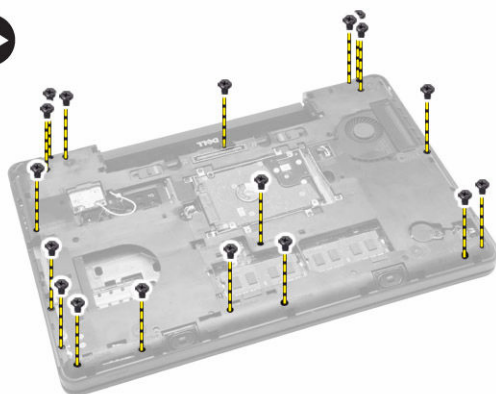
A kijelző csuklópántburkolat felszerelése

1. Helyezze a kijelző csuklópántot a számítógépre.
2. Szorítsa meg a csavarokat a kijelző csuklópánt rögzítéséhez a számítógép elején és hátulján.
3. Szerelje be az alábbiakat:
 - a. billentyűzet
 - b. billentyűzet-keret
 - c. alapburkolat
 - d. akkumulátor
4. Kövesse a *Miután befejezte a munkát a számítógép belsejében* című fejezet utasításait.

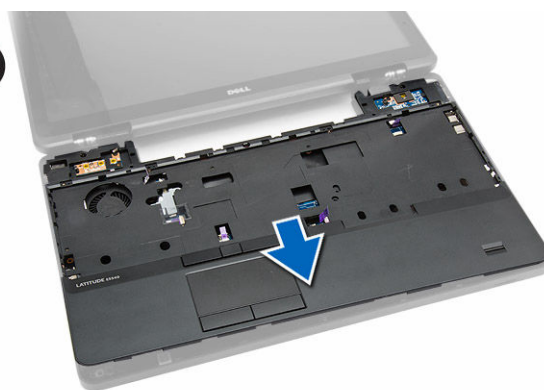
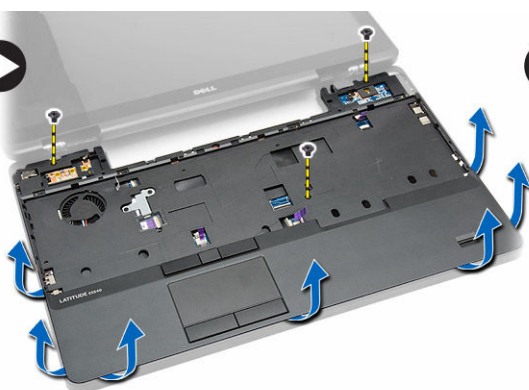
A csuklótámasz eltávolítása

1. Kövesse a *Mielőtt elkezdene dolgozni a számítógép belsejében* című fejezet utasításait.
2. Távolítsa el az alábbiakat:
 - a. SD kártya
 - b. akkumulátor
 - c. alapburkolat
 - d. billentyűzet-keret
 - e. billentyűzet
 - f. memória
 - g. optikai meghajtó
 - h. merevlemez-meghajtó
 - i. merevlemezkeret
 - j. kijelző csuklópánt
3. Csavarja ki a számítógép hátlapjából a csavarokat.
 - a. tápcsatlakozó kábel [1] és [2]

- b. médiagombok kábelei [1] és [2]
- c. érintő-pad kábele [1] és [2]
- d. ujjlenyomatolvasó kábele [1] és [2]



4. Hajtsa végre az alábbi lépéseket:
- a. Csavarja ki a csuklótámaszt a számítógéphez rögzítő csavarokat.
 - b. Vegye ki a csuklótámaszt a számítógépből.



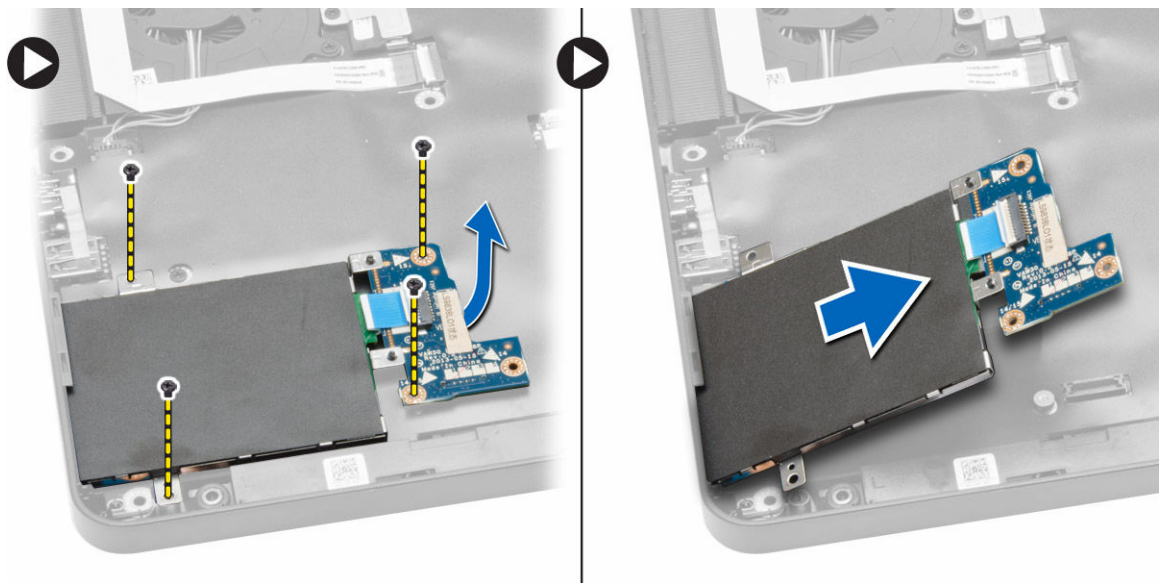
A csuklótámasz beszerelése

1. Illessze a csuklótámaszt a számítógépben eredetileg elfoglalt helyére, és pattintsa be.
2. Csatlakoztassa az alábbi kábeleket az alaplaphoz:
 - a. bekapcsológomb kábel
 - b. ujjlenyomat olvasó kábel
 - c. érintőpad kábele
 - d. médiagomb kábel
3. Húzza meg a csavarokat, amelyek a csuklótámaszt a számítógép elejéhez rögzítik.
4. Szerelje be az alábbiakat:
 - a. kijelző csuklópánt
 - b. merevlemez-meghajtó
 - c. optikai meghajtó
 - d. memória

- e. billentyűzet
 - f. billentyűzet-keret
 - g. alapburkolat
 - h. akkumulátor
 - i. SD kártya
5. Kövesse a *Miután befejezte a munkát a számítógép belsejében* című fejezet utasításait.

Az ExpressCard tartórekesz eltávolítása

1. Kövesse a *Mielőtt elkezdene dolgozni a számítógép belsejében* című fejezet utasításait.
2. Távolítsa el az alábbiakat:
 - a. SD kártya
 - b. akkumulátor
 - c. alapburkolat
 - d. billentyűzet-keret
 - e. billentyűzet
 - f. kijelző csuklópánt
 - g. csuklótámasz
3. Hajtsa végre az alábbi lépéseket:
 - a. Távolítsa el a csavarokat, amelyek az ExpressCard olvasót rögzítik.
 - b. Emelje fel az ExpressCard kártya tokját, és távolítsa el a számítógépből.



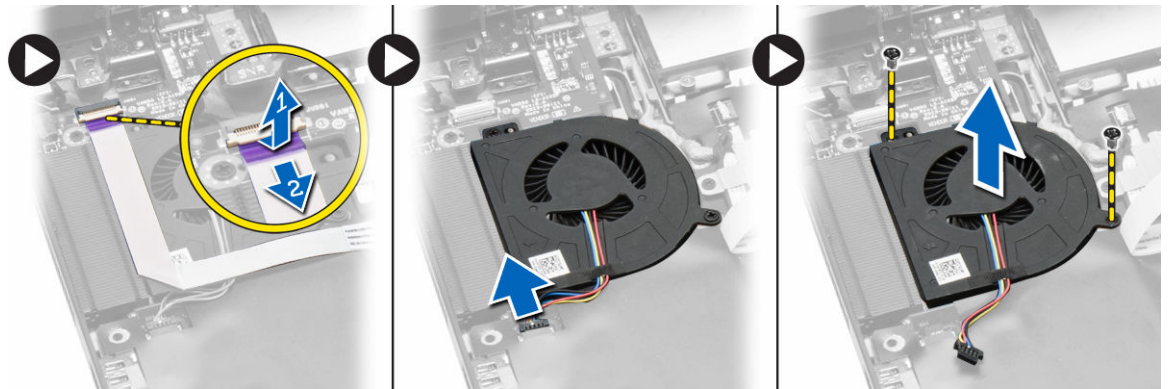
Az ExpressCard tartórekesz beszerelése

1. Illessze az ExpressCard olvasó rekeszét a számítógépben eredetileg elfoglalt helyére, és pattintsa be.
2. Helyezze be a kijelző pántjait az alaplaphoz rögzítő csavarokat.
3. Szerelje be az alábbiakat:
 - a. csuklótámasz
 - b. kijelző csuklópánt
 - c. billentyűzet

- d. billentyűzet-keret
 - e. alaburkolat
 - f. akkumulátor
 - g. SD kártya
4. Kövesse a *Miután befejezte a munkát a számítógép belsejében* című fejezet utasításait.

A rendszerventilátor eltávolítása

1. Kövesse a *Mielőtt elkezdene dolgozni a számítógép belsejében* című fejezet utasításait.
2. Távolítsa el az alábbiakat:
 - a. SD kártya
 - b. akkumulátor
 - c. alaburkolat
 - d. billentyűzet-keret
 - e. billentyűzet
 - f. memória
 - g. optikai meghajtó
 - h. merevlemez-meghajtó
 - i. merevlemezkeret
 - j. kijelző csuklópánt
 - k. csuklótámasz
3. Hajtsa végre az alábbi lépéseket:
 - a. Csatlakoztassa szét az I/O kártya kábelét a rendszerventilátor kábelétől [1] és [2].
 - b. Távolítsa el a rendszerventilátort tartó csavarokat, majd emelje meg, hogy eltávolítsa a rendszerventilátort a számítógépből.



A rendszerventilátor beszerelése

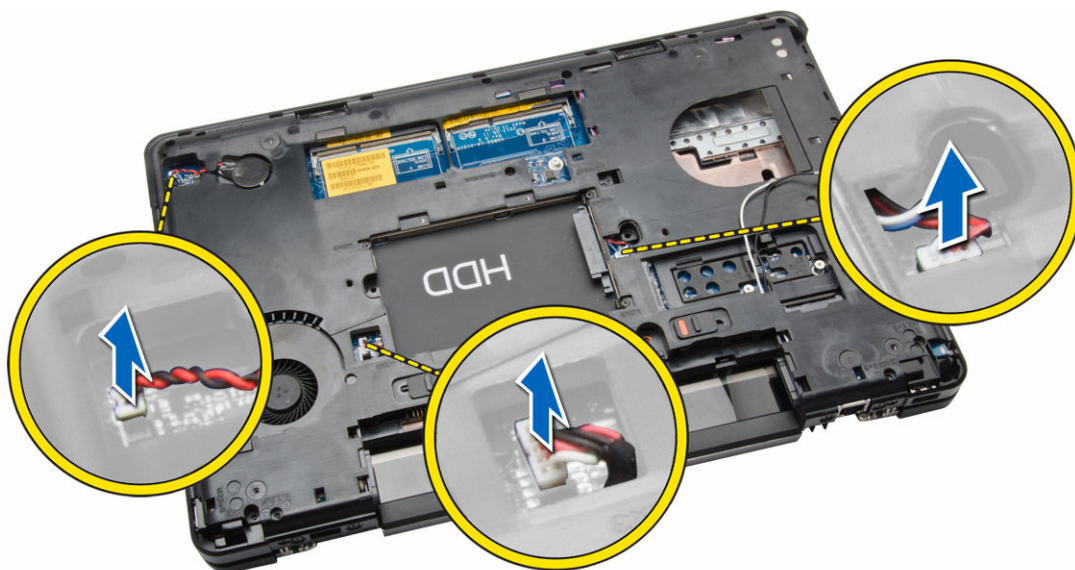
1. A rendszerventilátort helyezze a számítógépbe.
2. Csatlakoztassa a rendszerhűtő kábelét az alaplaphoz.
3. Csatlakoztassa az I/O kártya kábelét a csatlakozójába.
4. Húzza meg a csavarokat, amelyek az alaplapot a számítógéphez rögzítik.
5. Szerelje be az alábbiakat:
 - a. csuklótámasz
 - b. kijelző csuklópánt

- c. memória
- d. merevlemez-meghajtó
- e. optikai meghajtó
- f. billentyűzet
- g. billentyűzet-keret
- h. alapburkolat
- i. akkumulátor
- j. SD kártya

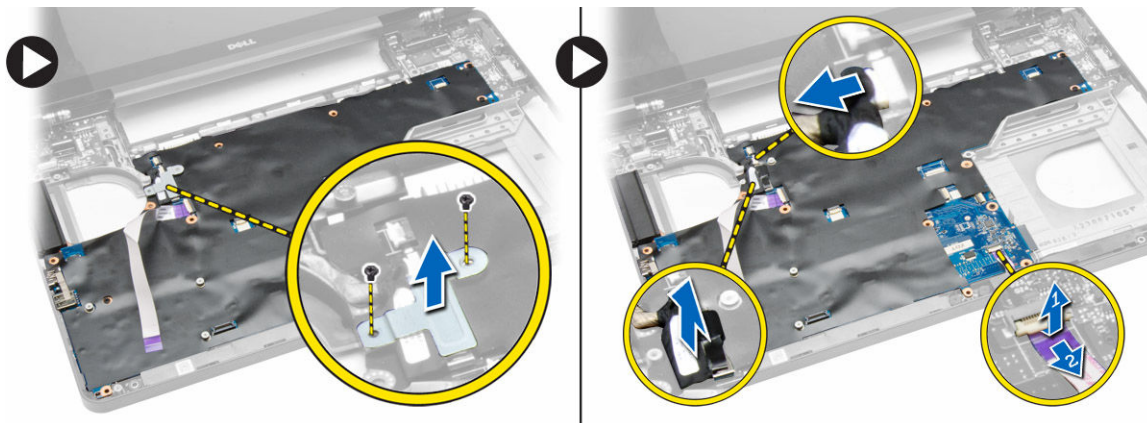
6. Kövesse a *Miután befejezte a munkát a számítógép belsejében* című fejezet utasításait.

Az alaplap eltávolítása

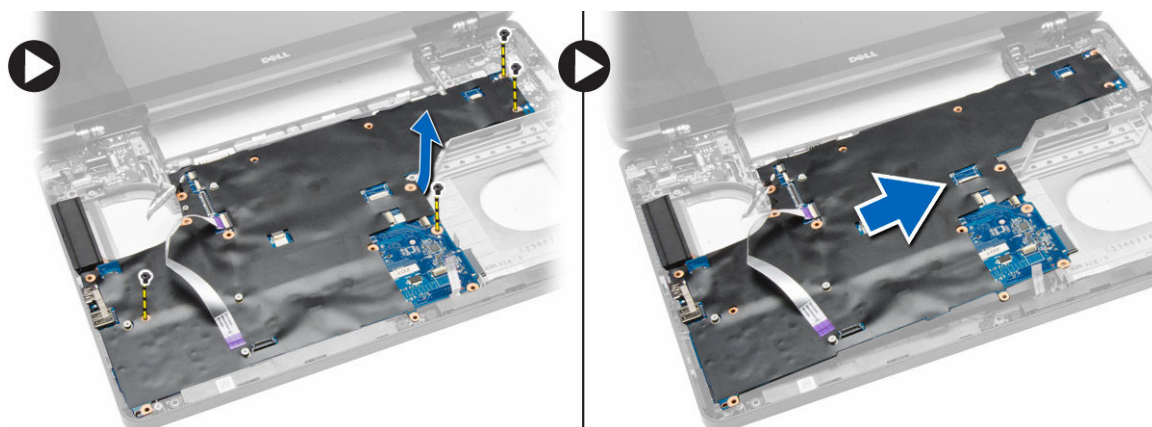
1. Kövesse a *Mielőtt elkezdene dolgozni a számítógép belsejében* című fejezet utasításait.
2. Távolítsa el az alábbiakat:
 - a. SD kártya
 - b. akkumulátor
 - c. alapburkolat
 - d. billentyűzet-keret
 - e. billentyűzet
 - f. memória
 - g. optikai meghajtó
 - h. merevlemez-meghajtó
 - i. merevlemezkeret
 - j. WLAN-kártya
 - k. kijelző csuklópánt
 - l. csuklótámasz
 - m. rendszerventilátor
 - n. ExpressCard kártyafoglalat
3. Bontsa az alábbi csatlakozásokat:
 - a. gombem kábele
 - b. tápcsatlakozó kábel
 - c. hangszóró-kábel



4. Fordítsa meg a számítógépet és végezze el az alábbi lépéseket:
 - a. Távolítsa el a kijelzőkábel csatlakozóját rögzítő csavarokat, és távolítsa el azt az alaplaptól.
 - b. Csatlakoztassa szét a kijelzőkábelét és az állapotkijelző kártya kábelét az alaplaptól.



5. Hajtsa végre az alábbi lépéseket:
 - a. Távolítsa el a csavarokat, amelyek az alaplapot a számítógépházhoz rögzítik.
 - b. Emelje fel, és vegye ki az alaplapot a számítógépből.



Az alaplap beszerelése

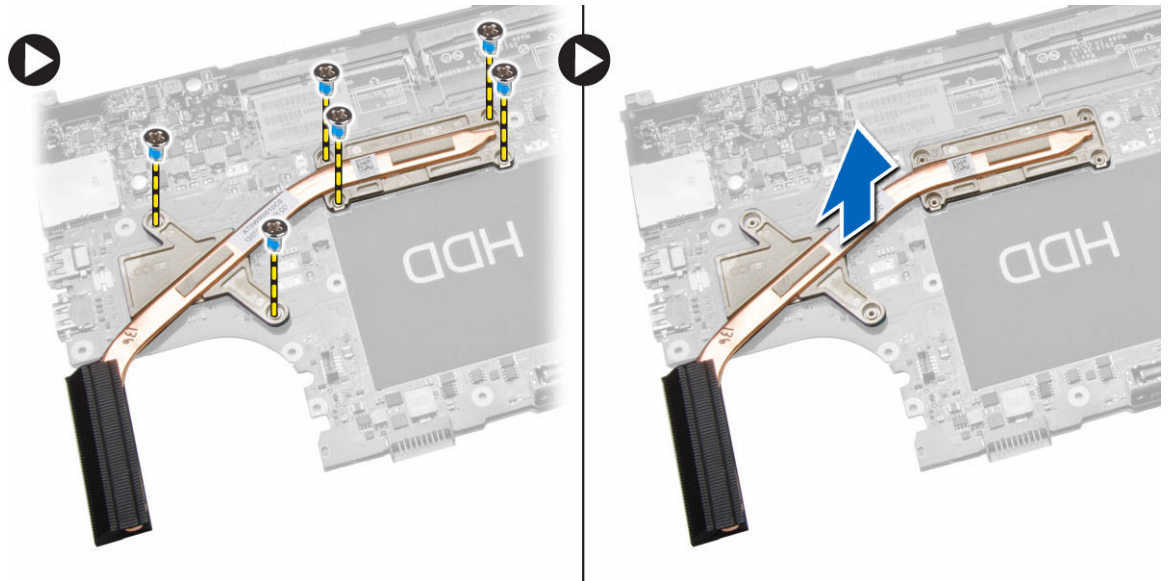
1. Illessze az alaplapot a számítógépben eredetileg elfoglalt helyére.
2. Helyezze vissza, és húzza meg az alaplapot a számítógéphez rögzítő csavarokat.
3. Csatlakoztassa az alábbi kábeleket:
 - a. I/O-kártya kábele
 - b. állapotjelző fények panelkábele
4. Fordítsa meg a számítógépet és csatlakoztassa a következőket:
 - a. gombemem kábele
 - b. tápcsatlakozó kábel
 - c. hangszóró-kábel
5. Szerelje be az alábbiakat:
 - a. ExpressCard kártyafoglalat

- b. rendszerventilátor
- c. csuklótámasz
- d. kijelző csuklópánt
- e. WLAN-kártya
- f. merevlemezkeret
- g. merevlemez-meghajtó
- h. optikai meghajtó
- i. memória
- j. billentyűzet
- k. billentyűzet-keret
- l. alapburkolat
- m. akkumulátor
- n. SD kártya

6. Kövesse a *Miután befejezte a munkát a számítógép belsejében* című fejezet utasításait.

A hűtőborda eltávolítása

1. Kövesse a *Mielőtt elkezdené dolgozni a számítógép belsejében* című fejezet utasításait.
2. Távolítsa el az alábbiakat:
 - a. SD kártya
 - b. akkumulátor
 - c. alapburkolat
 - d. billentyűzet-keret
 - e. billentyűzet
 - f. memória
 - g. optikai meghajtó
 - h. merevlemez-meghajtó
 - i. WLAN-kártya
 - j. kijelző csuklópánt
 - k. csuklótámasz
 - l. rendszerventilátor
 - m. ExpressCard kártyafoglalat
 - n. alaplapp
3. Hajtsa végre az alábbi lépéseket:
 - a. Csavarja ki a billentyűzetet a helyén rögzítő csavarokat.
 - b. A hangszórót emelje ki a számítógépből.



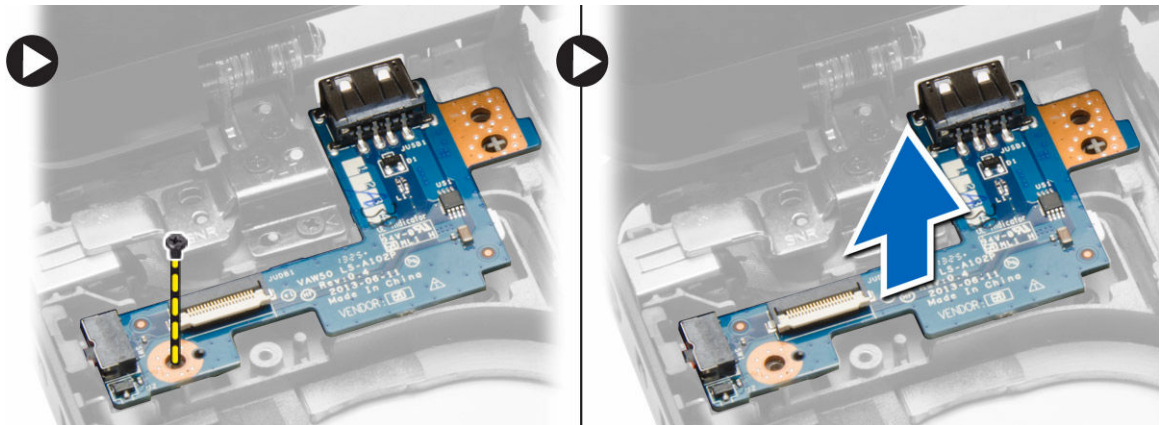
A hűtőborda beszerelése

1. Helyezze a hűtőbordát az alaplpra.
2. Húzza meg azon csavarokat, amelyek a hűtőbordát a számítógéphez rögzítik.
3. Szerelje be az alábbiakat:
 - a. alaplap
 - b. ExpressCard kártyafoglat
 - c. rendszerventilátor
 - d. csuklótámasz
 - e. kijelző csuklópánt
 - f. WLAN-kártya
 - g. merevlemez-meghajtó
 - h. optikai meghajtó
 - i. memória
 - j. billentyűzet
 - k. billentyűzet-keret
 - l. alapburkolat
 - m. akkumulátor
 - n. SD kártya
4. Kövesse a *Miután befejezte a munkát a számítógép belsejében* című fejezet utasításait.

Az I/O panel árnyékolás eltávolítása (bal)

1. Kövesse a *Mielőtt elkezdené dolgozni a számítógép belsejében* című fejezet utasításait.
2. Távolítsa el az alábbiakat:
 - a. SD kártya
 - b. akkumulátor
 - c. alapburkolat
 - d. billentyűzet-keret

- e. billentyűzet
 - f. memória
 - g. optikai meghajtó
 - h. merevlemez-meghajtó
 - i. WLAN-kártya
 - j. kijelző csuklópánt
 - k. csuklótámasz
 - l. rendszerventilátor
 - m. ExpressCard kártyafoglat
 - n. alaplap
3. Hajtsa végre az alábbi lépéseket:
- a. Távolítsa el a csavart, amely az I/O kártyát rögzíti a számítógéphez.
 - b. Emelje meg, és távolítsa el a számítógépből az I/O kártyát.

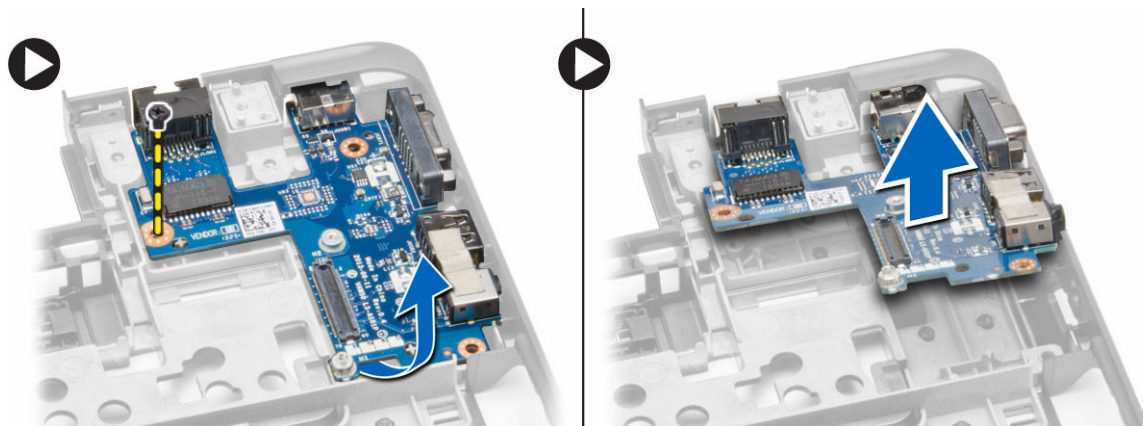


Az I/O panel beszerelése (bal)

1. Az I/O panelt helyezze a számítógépre.
2. Húzza meg a csavart, amely az I/O-kártyát a számítógéphez rögzíti.
3. Szerelje be az alábbiakat:
 - a. alaplap
 - b. ExpressCard kártyafoglat
 - c. rendszerventilátor
 - d. csuklótámasz
 - e. kijelző csuklópánt
 - f. WLAN-kártya
 - g. merevlemez-meghajtó
 - h. optikai meghajtó
 - i. memória
 - j. billentyűzet
 - k. billentyűzet-keret
 - l. alappurkolat
 - m. akkumulátor
 - n. SD kártya
4. Kövesse a *Miután befejezte a munkát a számítógép belsejében* című fejezet utasításait.

Az I/O panel árnýékolás eltávolítása (jobb)

1. Kövesse a *Mielótt elkezdene dolgozni a számítógép belsejében* című fejezet utasításait.
2. Távolítsa el az alábbiakat:
 - a. SD kártya
 - b. akkumulátor
 - c. alapburkolat
 - d. billentyűzet-keret
 - e. billentyűzet
 - f. memória
 - g. optikai meghajtó
 - h. merevlemez-meghajtó
 - i. WLAN-kártya
 - j. kijelző csuklópánt
 - k. csuklótámasz
 - l. rendszerventilátor
 - m. ExpressCard kártyafoglalat
 - n. alaplap
3. Hajtsa végre az alábbi lépéseket:
 - a. Csavarja ki a számítógépben lévő Bemeneti/kimeneti (I/O) kártyát tartó csavarokat.
 - b. Emelje meg, és távolítsa el a számítógépből az I/O kártyát.



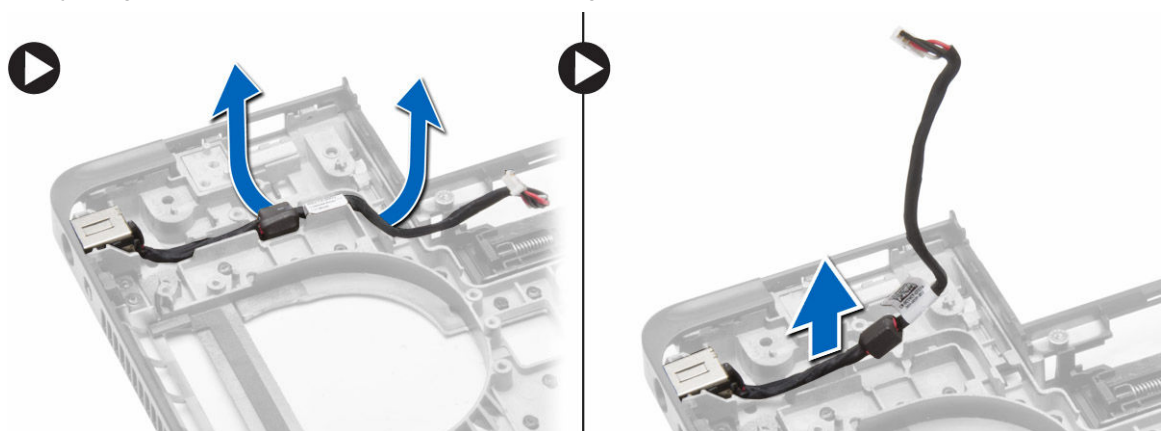
Az I/O panel (jobb) beszerelése

1. Az I/O panelt helyezze a számítógépre.
2. Húzza meg a csavarokat, amelyek az I/O panelt a számítógéphez rögzítik.
3. Szerelje be az alábbiakat:
 - a. alaplap
 - b. ExpressCard kártyafoglalat
 - c. rendszerventilátor
 - d. csuklótámasz
 - e. kijelző csuklópánt

- f. WLAN-kártya
 - g. merevlemez-meghajtó
 - h. optikai meghajtó
 - i. memória
 - j. billentyűzet
 - k. billentyűzet-keret
 - l. alapburkolat
 - m. akkumulátor
 - n. SD kártya
4. Kövesse a *Miután befejezte a munkát a számítógép belsejében* című fejezet utasításait.

A tápcsatlakozó eltávolítása

1. Kövesse a *Mielőtt elkezdene dolgozni a számítógép belsejében* című fejezet utasításait.
2. Távolítsa el az alábbiakat:
 - a. SD kártya
 - b. akkumulátor
 - c. alapburkolat
 - d. billentyűzet-keret
 - e. billentyűzet
 - f. memória
 - g. merevlemez-meghajtó
 - h. optikai meghajtó
 - i. WLAN-kártya
 - j. kijelző csuklópánt
 - k. csuklótámasz
 - l. ExpressCard kártyafoglalat
 - m. rendszerventilátor
 - n. alaplap
3. Hajtsa végre az alábbi lépéseket:
 - a. Szerelje ki a tápcsatlakozó kábelét a kábelvezetőkből.
 - b. Emelje meg, és távolítsa el a tápcsatlakozót a számítógépből.

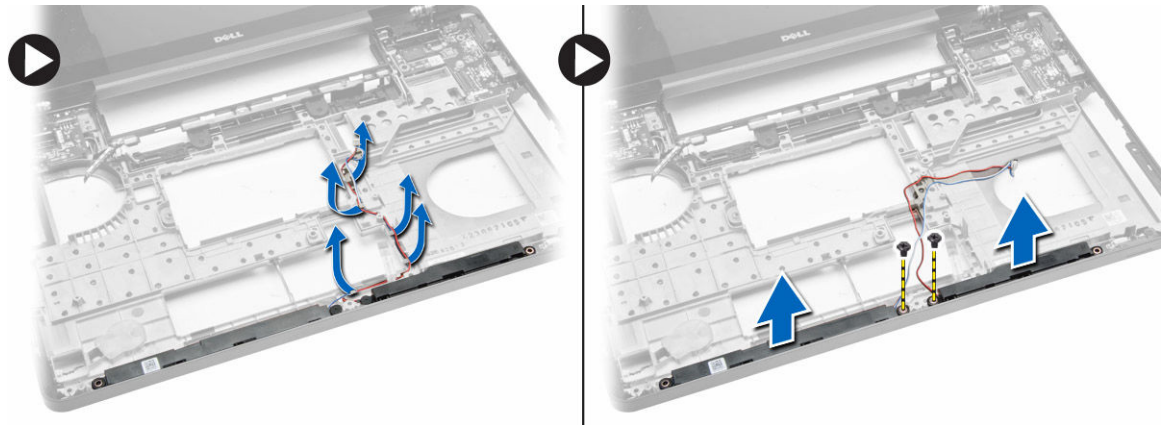


A tápcsatlakozó beszerelése

1. Tegye a tápcsatlakozót a helyére a számítógépben.
2. Vezesse el a tápcsatlakozó kábelt a vezetőcsatornáján keresztül.
3. Szerelje be az alábbiakat:
 - a. alaplap
 - b. rendszerventilátor
 - c. ExpressCard kártyafoglat
 - d. csuklótámasz
 - e. kijelző csuklópánt
 - f. WLAN-kártya
 - g. merevlemez-meghajtó
 - h. optikai meghajtó
 - i. memória
 - j. billentyűzet
 - k. billentyűzet-keret
 - l. alappurkolat
 - m. akkumulátor
 - n. SD kártya
4. Kövesse a *Miután befejezte a munkát a számítógép belsejében* című fejezet utasításait.

A hangszórók eltávolítása

1. Kövesse a *Mielőtt elkezdené dolgozni a számítógép belsejében* című fejezet utasításait.
2. Távolítsa el az alábbiakat:
 - a. SD memóriakártya
 - b. akkumulátor
 - c. alappurkolat
 - d. billentyűzet-keret
 - e. billentyűzet
 - f. memória
 - g. optikai meghajtó
 - h. merevlemez-meghajtó
 - i. WLAN-kártya
 - j. kijelző csuklópánt
 - k. csuklótámasz
 - l. rendszerventilátor
 - m. ExpressCard kártyafoglat
 - n. alaplap
3. Hajtsa végre az alábbi lépéseket:
 - a. Távolítsa el a hangszóró kábelét a kábelvezető csatornából.
 - b. Távolítsa el a hangszórókat a számítógéphez rögzítő csavarokat.
 - c. Vegye ki a hangszórókat a számítógépből.



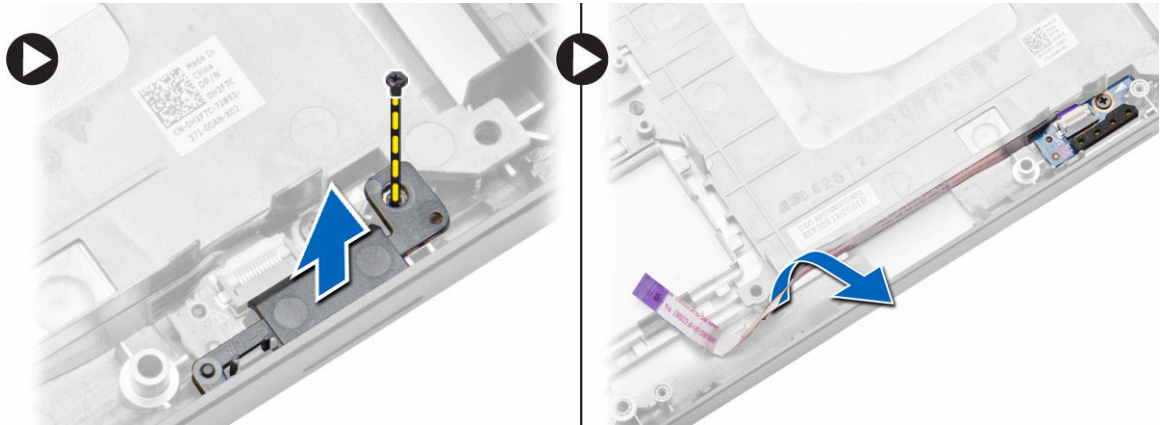
A hangszórók beszerelése

1. Helyezze a hangszórókat a számítógépbe.
2. Rögzítse a hangszóró kábeleit a kábelvezetőkhöz.
3. Húzza meg a hangszórókat a számítógéphez rögzítő csavarokat.
4. Szerelje be az alábbiakat:
 - a. alaplapp
 - b. ExpressCard kártyafoglat
 - c. rendszerventilátor
 - d. csuklótámasz
 - e. kijelző csuklópánt
 - f. WLAN-kártya
 - g. merevlemez-meghajtó
 - h. optikai meghajtó
 - i. memória
 - j. billentyűzet
 - k. billentyűzet-keret
 - l. alappurkolat
 - m. akkumulátor
 - n. SD kártya
5. Kövesse a *Miután befejezte a munkát a számítógép belsejében* című fejezet utasításait.

Az akkumulátor állapotjelző panel eltávolítása

1. Kövesse a *Mielőtt elkezdene dolgozni a számítógép belsejében* című fejezet utasításait.
2. Távolítsa el az alábbiakat:
 - a. SD kártya
 - b. akkumulátor
 - c. alappurkolat
 - d. billentyűzet-keret
 - e. billentyűzet
 - f. memória
 - g. optikai meghajtó
 - h. merevlemez-meghajtó

- i. merevlemezkeret
 - j. WLAN-kártya
 - k. kijelző csuklópánt
 - l. csuklótámasz
 - m. rendszerventilátor
 - n. ExpressCard kártyafoglat
 - o. alaplap
 - p. hangszórók
3. Hajtsa végre az alábbi lépéseket:
- a. Távolítsa el a csuklópánt burkolatát rögzítő csavart.
 - b. Fűzze ki az állapotkijelző kártya kábelét annak vezetőcsatornájából.



- c. Távolítsa el az állapotkijelző kártyát tartó csavarokat és emelje ki az állapotkijelző kártyát a számítógépből.



Az állapotjelző kártya telepítése

1. Helyezze az állapotjelző kártyát a helyére a számítógépben.
2. Csatlakoztassa az állapotjelző kártya kábelét a csatlakozójába.
3. Húzza meg a csavarokat, melyek az állapotjelző kártyát a számítógépéhez rögzítik.
4. Helyezze fel a LED borítást az állapotkijelző kártyára.
5. Szerelje be az alábbiakat:

- a. hangszórók
 - b. alaplap
 - c. rendszerventilátor
 - d. ExpressCard kártyafoglalat
 - e. csuklótámasz
 - f. kijelző csuklópánt
 - g. WLAN-kártya
 - h. merevlemez-meghajtó
 - i. optikai meghajtó
 - j. memória
 - k. billentyűzet
 - l. billentyűzet-keret
 - m. alapburkolat
 - n. akkumulátor
 - o. SD kártya
6. Kövesse a *Miután befejezte a munkát a számítógép belsejében* című fejezet utasításait.

Rendszerbeállítás

A rendszerbeállítás teszi lehetővé a számítógép hardverének konfigurálását és a BIOS szintű opciók meghatározását. A rendszerbeállításban az alábbiakat teheti:

- Hardver hozzáadása vagy eltávolítása után módosíthatja az NVRAM beállításokat
- Megtekintheti a rendszer hardver konfigurációját
- Engedélyezheti vagy letilthatja az integrált eszközöket
- Teljesítmény és energiagazdálkodási korlátokat állíthat be
- Kezelheti a számítógép védelmét


Rendszerindítási sorrend

A rendszerindítási sorrend lehetővé teszi, hogy megkerülje a rendszerbeállításban meghatározott rendszerindítási sorrendet, és egy meghatározott eszközről indítsa a rendszert (például: optikai meghajtó vagy merevlemez meghajtó). A bekapcsolási önteszt alatt (POST), amikor a Dell embléma megjelenik, az alábbi lehetőségei vannak:

- Hozzáférés a rendszerbeállításhoz az <F2> billentyű lenyomásával
- Egyszeri rendszerindítási menü előhívása az <F12> billentyű lenyomásával

Az egyszeri rendszerindítási menü azokat az eszközöket jeleníti meg, amelyekről a rendszer indítható, valamint diagnosztikai opciókat ajánl fel. A rendszerindítási opciók az alábbiak:

- Eltávolítható meghajtó (ha van)
- STXXXX meghajtó

 **MEGJEGYZÉS:** A XXX a SATA meghajtó számát jelöli.


- Optikai meghajtó
- Diagnosztika

 **MEGJEGYZÉS:** A diagnosztika kiválasztásával az **ePSA diagnosztika** képernyő jelenik meg.


A rendszerindítási sorrend a rendszerbeállítás képernyő elérésére is biztosít opciókat.

Navigációs billentyűk


Az alábbi táblázat ismerteti a rendszerbeállítás navigációs billentyűit.

 **MEGJEGYZÉS:** A legtöbb rendszerbeállítási opció esetén az elvégzett módosításokat a rendszer rögzíti, de azok csak a rendszer újraindítása után lépnek érvénybe.

1. táblázat: Navigációs billentyűk

| Billentyűk | Navigáció |
|------------------|--|
| Felfelé nyíl | Lépés az előző mezőre. |
| Lefelé nyíl | Lépés a következő mezőre. |
| <Enter> | Érték kiválasztása a kijelölt mezőben (ha van), vagy a mezőben lévő hivatkozás megnyitása. |
| Szóköz billentyű | Legördülő lista kibontása vagy összecsukása, ha lehetséges. |
| <Tab> | Lépés a következő fókuszt területre.  MEGJEGYZÉS: Csak normál grafikus böngésző esetén. |
| <Esc> | Visszalépés az előző oldalra, amíg a fő képernyő meg nem jelenik. Ha az <Esc> billentyűt a fő képernyőn nyomja meg, egy üzenet jelenik meg, amely kéri a változtatások elmentését, és újraindítja a rendszert. |
| <F1> | A rendszerbeállítás súgófüjljának megjelenítése. |

Rendszer-beállítási opciók

 **MEGJEGYZÉS:** A számítógéptől és hozzá tartozó eszközöktől függően előfordulhat, hogy az alábbiakban felsorolt opciók nem jelennek meg.


2. táblázat: Általános


| Opció | Leírás |
|---------------------|---|
| System Information | Ebben a részben található a számítógép elsődleges hardvereinek listája. <ul style="list-style-type: none">• System Information (Rendszerinformáció) - BIOS-verzió, szervizcímke, termék címke, tulajdonosi címke, tulajdonosi viszony kezdete, gyártási idő és az Express Service kód.• Memory Information (Memóriaadatok) — Telepített memória, rendelkezésre álló memória, memóriasebesség, memóriacsatorna üzemmódja, memóriatechnológia, az A foglalatban lévő memória mérete, a B foglalatban lévő memória mérete.• Processzor adatok: Processzor típusa, magok száma, processzorazonosító, aktuális órajelsebesség, minimális órajelsebesség, maximális órajelsebesség, L2 processzor gyorsítótár, L3 processzor gyorsítótár, HT képesség, valamint 64-bites technológia.• Eszközinformációk: Megjeleníti a következőket: Elsődleges merevlemez-meghajtó, MiniCard Eszköz, ODD eszköz, Dokkolt eSATA-eszköz, LOM MAC cím, Képernyővezérlő, Képernyővezérlő BIOS-verziója, Videomemória, Panel típusa, Natív felbontás, Audiovezérlő, Wi-Fi eszköz, WiGig eszköz, Mobil eszköz, Bluetooth eszköz. |
| Battery Information | Megjeleníti az akkumulátor állapotát és a számítógéphez csatlakoztatott váltóáramú adapter típusát. |
| Boot Sequence | Boot Sequence Lehetővé teszi a számítógép számára az egyes médiákon való elemek keresési sorrendjének meghatározását. Az alábbi lehetőségek közül választhat: <ul style="list-style-type: none">• Diskette Drive• Internal HDD• USB Storage Device (USB tárolóeszköz) |

| Opció | Leírás |
|-----------------------|--|
| | <ul style="list-style-type: none"> • CD/DVD/CD-RW Drive (CD/DVD/CD-RW meghajtó) • Onboard NIC (Csatlakoztatott hálózati kártya) <p>Alapértelmezettként, minden opció be van jelölve. Kitörölheti a bármely opció kiválasztását vagy megváltoztathatja az indítási sorrendet.</p> |
| | <p>Boot List Option</p> <p>Lehetővé teszi az indítási lista opció módosítását.</p> <ul style="list-style-type: none"> • Legacy (Hagyományos) • UEFI |
| Advanced Boot Options | Ez a lehetőség teszi lehetővé, azt, hogy az örökölt ROM-ok betöltődjenek. Alapértelmezettként, az Enable Legacy Option ROMs nincs kiválasztva. |
| Date/Time | Lehetővé teszi a dátum és idő módosítását. |


3. táblázat: Rendszer-konfiguráció

| Opció | Leírás |
|----------------|---|
| Integrated NIC | <p>Lehetővé teszi az integrált hálózati vezérlő konfigurálását. Az alábbi lehetőségek közül választhat:</p> <ul style="list-style-type: none"> • Disabled (Letiltva) • Enabled (Engedélyezve) • Engedélyezve w/PXE: A beállítás alapértelmezés szerint engedélyezve van. |
| Parallel Port | <p>Lehetővé teszi a dokkoló állomáson található párhuzamos port konfigurálását. Az alábbi lehetőségek közül választhat:</p> <ul style="list-style-type: none"> • Disabled (Letiltva) • AT: E beállítás alapértelmezés szerint engedélyezve van. • PS2 • ECP |
| Serial Port | <p>Lehetővé teszi az integrált soros port konfigurálását. Az alábbi lehetőségek közül választhat:</p> <ul style="list-style-type: none"> • Disabled (Letiltva) • COM1: E beállítás alapértelmezés szerint engedélyezve van. • COM2 • COM3 • COM4 |
| SATA Operation | <p>Lehetővé teszi a belső SATA merevlemez-meghajtó vezérlőjének konfigurálását. Az alábbi lehetőségek közül választhat:</p> <ul style="list-style-type: none"> • Disabled (Letiltva) • AHCI |





| Opció | Leírás |
|-----------------------|--|
| | <ul style="list-style-type: none"> RAID be: E beállítás alapértelmezés szerint engedélyezve van. |
| Drives | <p>A kártyán található SATA meghajtók konfigurálását teszi lehetővé. Minden meghajtó alapértelmezés szerint engedélyezve van. Az alábbi lehetőségek közül választhat:</p> <ul style="list-style-type: none"> SATA-0 SATA-1 SATA-2 SATA-3 |
| SMART Reporting | <p>Lehetővé teszi az integrált meghajtók hardveres hibáinak jelentését a rendszerindítás során. A technológia a SMART-specifikáció (önvizsgálati elemző és jelentő technológia) része. Az opció alapértelmezés szerint le van tiltva.</p> <ul style="list-style-type: none"> SMART-jelentések engedélyezve |
| USB Configuration | <p>E mező konfigurálja az integrált USB vezérlőt. Ha a Boot Support (Rendszerindítási támogatás) engedélyezve van, a rendszer indítható bármilyen típusú USB tárolóeszközzel (HDD, pendrive, hajlékonylemez). Az USB-port aktiválása esetén a hozzá csatlakoztatott eszközök engedélyezettek és az operációs rendszer számára hozzáférhetők.</p> <p>Ha az USB-port le van tiltva, az operációs rendszer nem látja a hozzá csatlakoztatott eszközöket.</p> <ul style="list-style-type: none"> Enable Boot Support (Rendszerindítási támogatás engedélyezése) Enable External USB Port (Külső USB port engedélyezése) USB3.0 vezérlő bekapcsolása <p> MEGJEGYZÉS: Az USB billentyűzet és egér a fenti beállításoktól függetlenül, mindig működik a BIOS beállításban.</p> |
| Audio | <p>Ez a terület engedélyezi, vagy tiltja le az integrált audio-vezérlőt. Alapértelmezettként, az Enable Audio opció van kiválasztva.</p> |
| Keyboard Illumination | <p>E mező teszi lehetővé a billentyűzetvilágítás funkció üzemmódjának a kiválasztását.</p> <p>25% és 100% között változtatható a billentyűzet világítási szintje.</p> <ul style="list-style-type: none"> Disabled (Letiltva) 25%-os világítás 50%-os világítás 75%-os világítás 100%-os szint: Ez az opció alapértelmezettként engedélyezve van |
| Unobtrusive Mode | <p>Ez az opció, amikor engedélyezve van, az Fn+B gombok megnyomásával, lekapcsolja a rendszer összes fény és hang-kibocsátását. A normális működés visszaállításához, nyomja meg az Fn+B gombokat ismét. Ez az opció alapértelmezettként ki van kapcsolva.</p> |



| Opció | Leírás |
|-----------------------|---|
| Miscellaneous Devices | <p>Az alábbi eszközök engedélyezését és letiltását teszi lehetővé:</p> <ul style="list-style-type: none"> • Enable Microphone (Mikrofon engedélyezése) • Enable Camera (Kamera engedélyezése) • Express bővítkártya engedélyezése • Merevlemez-meghajtó leejtés elleni védelmének engedélyezése • Enable Media Card (Médiakártya engedélyezése) • Disable Media Card (Médiakártya letiltása) <p> MEGJEGYZÉS: Minden eszköz alapértelmezés szerint engedélyezve van.</p> <p>Media Card memóriakártyát is engedélyezhet vagy letilthat.</p> |

4. táblázat: Videokártya

| Opció | Leírás |
|----------------|---|
| LCD Brightness | <p>Lehetővé teszi a kijelző fényerősségének beállítását az alkalmazott erőforrás (akkumulátor vagy váltóáramú adapter) függvényében.</p> <p> MEGJEGYZÉS: A videobeállítások csak akkor láthatók, ha a rendszerben videokártya is telepítve van.</p> |


5. táblázat: Biztonság

| Opció | Leírás |
|-------------------------|---|
| Admin Password | <p>Beállíthatja, módosíthatja, illetve törölheti a rendszergazda jelszavát.</p> <p> MEGJEGYZÉS: A rendszer vagy a merevlemez-meghajtó jelszavának beállítása előtt be kell állítania a rendszergazda jelszót. A rendszergazda jelszó beállítása automatikusan törli a rendszer jelszót és merevlemez-meghajtó jelszavát.</p> <p> MEGJEGYZÉS: A sikeres jelszómódosítások azonnal életbe lépnek.</p> <p>Alapértelmezett beállítás: Not set (Nincs beállítva)</p> |
| System Password | <p>Lehetővé teszi a rendszerjelszó beállítását, módosítását vagy törlését.</p> <p> MEGJEGYZÉS: A sikeres jelszómódosítások azonnal életbe lépnek.</p> <p>Alapértelmezett beállítás: Not set (Nincs beállítva)</p> |
| Internal HDD-1 Password | <p>Beállíthatja, illetve módosíthatja a rendszer belső merevlemez-meghajtójának jelszavát.</p> <p> MEGJEGYZÉS: A sikeres jelszómódosítások azonnal életbe lépnek.</p> <p>Alapértelmezett beállítás: Not set (Nincs beállítva)</p> |
| Strong Password | <p>Lehetővé teszi, hogy a rendszer csak erős jelszavak beállítását fogadja el.</p> |

| Opció | Leírás |
|-------------------------|---|
| | <p>Alapértelmezett beállítás: Enable Strong Password (Erős jelszó engedélyezése) nincs kiválasztva.</p> <p> MEGJEGYZÉS: Erős jelszó engedélyezése esetén a Rendszergazda és Rendszer jelszónak legalább egy nagybetűs, egy kisbetűs karaktert tartalmaznia kell és legalább 8 karakter hosszúnak kell lennie.</p> |
| Password Configuration | <p>Lehetővé teszi a rendszergazdai jelszó és a rendszerjelszó minimális és maximális hosszának beállítását.</p> |
| Password Bypass | <p>Lehetővé teszi azon jogosultság engedélyezését, illetve letiltását, amellyel megkerülhető a Rendszerjelszó és a Belső HDD jelszó (feltéve, hogy be vannak állítva). Az alábbi lehetőségek közül választhat:</p> <ul style="list-style-type: none"> • Disabled (Letiltva) • Reboot bypass (Újraindításkor kihagyás) <p>Alapértelmezett beállítás: Disabled (Letiltva)</p> |
| Password Change | <p>Lehetővé teszi a Rendszerjelszóhoz és a Merevlemez-meghajtó-jelszóhoz való jogosultság engedélyezését, illetve letiltását, amennyiben a rendszergazdai jelszó be van állítva.</p> <p>Alapértelmezett beállítás: Nem rendszergazdai jelszavak módosításának engedélyezése kiválasztva</p> |
| Non-Admin Setup Changes | <p>Lehetővé teszi annak beállítását, hogy engedélyezett-e a beállítási opciók módosítása rendszergazda jelszó megléte esetén. Letiltás esetén a beállításokat zárolja a rendszergazda jelszó.</p> |
| TPM Security | <p>Lehetővé teszi a megbízható platform modul (Trusted Platform Module - TPM) engedélyezését indítási önteszt (POST) közben.</p> <p>Alapértelmezett beállítás: Ez az opció le van tiltva.</p> |
| Computrace | <p>Lehetővé teszi az opcionális Computrace szoftver aktiválását, illetve letiltását. Az alábbi lehetőségek közül választhat:</p> <ul style="list-style-type: none"> • Deactivate (Deaktivál) • Disable (Letiltás) • Activate (Aktiválás) <p> MEGJEGYZÉS: Az Aktiválás és a Letiltás opciókkal a funkciókat véglegesen aktiválhatjuk vagy letilthatjuk, amely után nem módosíthatók tovább.</p> <p>Deactivate (Deaktiválás) (alapértelmezett)</p> |
| CPU XD Support | <p>Lehetővé teszi a processzor Execute Disable (Letiltó bit végrehajtása) módjának engedélyezését.</p> <p>Enable CPU XD Support (CPU XD támogatás engedélyezése) (alapértelmezett beállítás)</p> |

| Opció | Leírás |
|----------------------|---|
| OROM Keyboard Access | <p>Lehetővé teszi rendszerindítás során az Option ROM konfigurációs képernyőkhöz történő hozzáférést billentyűparancsok segítségével. Az alábbi lehetőségek állnak rendelkezésre:</p> <ul style="list-style-type: none"> • Enable (Engedélyezés) • One Time Enable (Egyszeri engedélyezés) • Disable (Letiltás) <p>Alapértelmezett beállítás: Engedélyezés</p> |
| Admin Setup Lockout | <p>Megakadályozza, hogy a felhasználók hozzáférjenek a beállításokhoz, ha a rendszergazda jelszó be van állítva.</p> <p>Alapértelmezett beállítás: Rendszergazdai beállítás kizárás nincs kiválasztva.</p> |

6. táblázat: Secure Boot


| Opció | Leírás |
|-----------------------|---|
| Secure Boot Enable | <p>Ez az opció engedélyezi, vagy tiltja le Secure Boot funkciót.</p> <ul style="list-style-type: none"> • Letiltás (alapértelmezett) • Enable (Engedélyezés) |
| Expert Key Management | <p>Csak akkor engedélyezi a biztonsági kulcs adatbázis kezelését, ha a rendszer egyéni üzemmódban van. Az Enable Custom Mode (Egyéni üzemmód engedélyezése) opció alapértelmezett beállításként le van tiltva. Az alábbi lehetőségek közül választhat:</p> <ul style="list-style-type: none"> • PK • KEK • db • dbx <p>Ha engedélyezi a Custom Mode (Egyéni üzemmód) opciót, a PK, KEK, db és a dbx megfelelő opciói jelennek meg. Az alábbi lehetőségek közül választhat:</p> <ul style="list-style-type: none"> • Save to File (Mentés fájlba)- A kulcs elmentése a felhasználó által megadott fájlba • Replace from File (Csere fájlból)- Az aktuális kulcs cseréje egy a felhasználó által megadott fájlból • Append from File (kiegészítés fájlból)- Egy kulcs hozzáadása az aktuális adatbázishoz a felhasználó által megadott fájlból • Delete (Törlése)- A kiválasztott kulcs törlése • Reset All Keys (Összes kulcs visszaállítása)- Visszaállítása az alapértelmezett beállításokra • Delete All Keys (Összes kulcs törlése)- Az összes kulcs törlése <p> MEGJEGYZÉS: Ha letiltja az egyéni üzemmódot, minden módosítás törlésre kerül, és a kulcsok visszaállnak az alapértelmezett beállításaikra.</p> |



7. táblázat: Teljesítmény

| Opció | Leírás |
|------------------------|--|
| Multi Core Support | Engedélyezi vagy letiltja a processzor többmagos támogatását. A további magok javítják bizonyos alkalmazások teljesítményét. Az opció alapértelmezés szerint engedélyezett. Az alábbi lehetőségek állnak rendelkezésre: <ul style="list-style-type: none">• All (Összes)• 1• 2 Alapértelmezett beállítás: All (Összes) |
| Intel SpeedStep | Lehetővé teszi az Intel SpeedStep funkció engedélyezését, illetve letiltását. Alapértelmezett beállítás: Enable Intel SpeedStep (Intel SpeedStep engedélyezése) |
| C States Control | Lehetővé teszi a processzor további alvó állapotainak engedélyezését, illetve letiltását. Alapértelmezett beállítás: A C állapotok opció engedélyezve van. |
| Intel TurboBoost | Lehetővé teszi a processzor Intel TurboBoost módjának engedélyezését, illetve letiltását. Alapértelmezett beállítás: Enable Intel TurboBoost (Intel TurboBoost engedélyezése) |
| Hyper-Thread Control | Lehetővé teszi a processzor HyperThreading (Többszál vezérlés) funkciójának engedélyezését, illetve letiltását. Alapértelmezett beállítás: Enabled (Engedélyezve) |
| Rapid Start Technology | Ez az opció növelheti az akkumulátor élettartamát azáltal, hogy automatikusan alacsony energiaállapotba helyezi azt Alvó üzemmód alatt, a felhasználó által beállított idő elteltével. Alapértelmezett beállítás: Disabled (Letiltva) |


8. táblázat: Energiagazdálkodás

| Opció | Leírás |
|--------------|--|
| AC Behavior | Lehetővé teszi a számítógép automatikus bekapcsolásának engedélyezését, illetve letiltását, amikor a váltóáramú adaptert csatlakoztatja a számítógéphez. Alapértelmezett beállítás: Aktiválás váltóáramra csatlakozáskor nincs beállítva. |
| Auto On Time | Lehetővé teszi, hogy beállítsa azt az időpontot, amikor a számítógépnek automatikusan be kell kapcsolnia. Az alábbi lehetőségek közül választhat: <ul style="list-style-type: none">• Disabled (Letiltva) (alapértelmezett)• Every Day (Minden nap)• Weekdays (Hétköznapokon) |

| Opció | Leírás |
|---------------------------------------|---|
| | <ul style="list-style-type: none"> Nap kijelölése |
| USB Wake Support | <p>Lehetővé teszi, hogy a rendszer USB eszközök csatlakoztatásakor bekapcsoljon készenléti állapotból.</p> <p> MEGJEGYZÉS: Ez a funkció csak akkor működik, ha a számítógéphez csatlakoztatva van a váltóáramú adapter. Ha a váltóáramú adaptert készenléti állapotban eltávolítja, akkor a rendszer az akkumulátor töltöttségi szintjének megőrzése érdekében letiltja az összes USB port áramellátását.</p> <ul style="list-style-type: none"> USB általi aktiválás támogatásának engedélyezése DEnable USB Wake Support (az USB ébresztés támogatás) nincs kiválasztva |
| Wireless Radio Control | <p>Lehetővé teszi azon funkció engedélyezését, illetve letiltását, amely automatikusan átvált a vezetékes vagy vezeték nélküli hálózatokról a fizikai kapcsolattól függetlenül.</p> <ul style="list-style-type: none"> WLAN-rádió vezérlése WWAN-rádió vezérlése A WLAN rádióvezérlés-vagy a WWAN-rádió vezérlése nincs kijelölve (alapértelmezett) |
| Wake on LAN/WLAN | <p>Lehetővé teszi annak engedélyezését vagy letiltását, hogy a számítógép helyi hálózati jel hatására bekapcsoljon.</p> <ul style="list-style-type: none"> Letiltva: A beállítás alapértelmezés szerint engedélyezve van. Csak LAN Csak WLAN LAN vagy WLAN LAN PXE Boot-al |
| Block Sleep | <p>Een opció lehetővé teszi, hogy a számítógép operációs rendszer környezetben alvó módba (S3 állapot) lépjen.</p> <p>Block Sleep (S3 state (Alvó mód blokkolása (S3 állapot)))- A beállítás alapértelmezés szerint le van tiltva.</p> |
| Peak Shift | <p>Ez az opció teszi lehetővé, hogy minimalizálhassa az áramfogyasztást a napi csúcs idején. Azután, hogy engedélyezt ezt a lehetőséget, a rendszer akkor is az akkumulátorról üzemel majd, ha csatlakoztatva van az elektromos hálózathoz.</p> |
| Advanced Battery Charge Configuration | <p>Ez az opció lehetővé teszi, hogy maximalizálja az akkumulátor élettartamát. Ennek az opciónak az engedélyezésével, rendszere hagyományos töltési algoritmust és más technikákat használ, a működési órákon kívül, az akkumulátor élettartamának növelése érdekében.</p> <p>Disabled (Letiltva) (alapértelmezett)</p> |
| Primary Battery Charge Configuration | <p>Az akkumulátor töltési módjának a kijelölését teszi lehetővé. Az opciók:</p> <ul style="list-style-type: none"> Adaptív |

| Opció | Leírás |
|------------------------------------|--|
| | <ul style="list-style-type: none"> Standard (Normál) Expressz töltés: A beállítás alapértelmezés szerint engedélyezve van. Primarily AC use (Elsődleges hálózati feszültség) Custom (Egyéni) <p>Egyéni töltés kijelölése esetén beállíthatja az Egyéni töltés indítási és befejezési idejét.</p> <p> MEGJEGYZÉS: Minden töltési mód nincs minden akkumulátorhoz engedélyezve. Ennek az opciónak az engedélyezéséhez, tiltsa le az Advanced Battery Charge Configuration opciót.</p> |
| Battery Slice Charge Configuration | <p>Az akkumulátor töltési módjának a kijelölését teszi lehetővé. Az opciók:</p> <ul style="list-style-type: none"> Normál töltés Expressz töltés: A beállítás alapértelmezés szerint engedélyezve van. <p> MEGJEGYZÉS: Az Expressz töltés, lehet, hogy nem lesz elérhető minden akkumulátor számára. Ennek az opciónak az engedélyezéséhez, tiltsa le az Advanced Battery Charge Configuration opciót.</p> |
| Intel Smart Connect Technology | <p>Ez az opció, ha engedélyezve van, periodikusan érzékeli a közeli vezeték nélküli kapcsolatokat, míg a rendszer alvó állapotban van. HASználhatja ezt az opciót a megnyitott e-mail-ek vagy más közösségi média-alkalmazások szinkronizálásához, amikor a rendszer alvó állapotba lép.</p> |

9. táblázat: POST Behavior

| Opció | Leírás |
|-------------------|---|
| Adapter Warnings | <p>Lehetővé teszi a rendszerbeállítási (BIOS) figyelmeztető üzenetek engedélyezését, illetve letiltását bizonyos típusú hálózati adapterek használata esetén.</p> <p>Alapértelmezett beállítás: Enable Adapter Warnings (Adapter figyelmeztetések engedélyezése)</p> |
| Keypad (Embedded) | <p>Lehetővé teszi egy vagy két módszer kiválasztását, amellyel a belső billentyűzetbe épített számbillentyűzet engedélyezhető.</p> <ul style="list-style-type: none"> Csak Fn billentyű: A beállítás alapértelmezés szerint engedélyezve van. Numlock által <p> MEGJEGYZÉS: A Billentyűzet (beágyazott) opció a Latitude E5540-nál nem támogatott</p> |
| Mouse/Touchpad | <p>Lehetővé teszi annak meghatározását, hogy a rendszer hogyan kezelje az egérrel és érintőpanellel történő bevitelt. Az alábbi lehetőségek állnak rendelkezésre:</p> <ul style="list-style-type: none"> Serial Mouse (Soros egér) PS2 Mouse (PS2 egér) |

| Opció | Leírás |
|-------------------------|---|
| | <ul style="list-style-type: none"> Touchpad/PS-2 egér: E beállítás alapértelmezés szerint engedélyezve van. |
| Numlock Enable | Engedélyezhető a Numlock opció a számítógép indításakor. Enable Network (Hálózat engedélyezése) (alapértelmezett) |
| Fn Key Emulation | Beállíthatja, hogy a <Scroll Lock> gombot szeretné-e az <Fn> gomb funkciójának emulálására használni. Fn billentyű emulációjának engedélyezése (alapértelmezett) |
| Mebx Hotkey | Lehetővé teszi, hogy meghatározza, hogy a MEBx gyorsbillentyű funkció engedélyezve legyen-e a rendszer indításakor MEBx gyorsbillentyű engedélyezése (alapértelmezett) |
| Fastboot | Lehetővé teszi a rendszerindítás meggyorsítását bizonyos kompatibilitási lépések kihagyásával. Az opciók az alábbiak: <ul style="list-style-type: none"> Minimal (Minimális) Alapos (default) Auto (Automatikus) |
| Extended BIOS POST Time | Lehetővé teszi további indításkésletetés beállítását. Az opciók az alábbiak: <ul style="list-style-type: none"> 0 seconds (0 másodperc) 5 másodperc (alapértelmezett) 10 seconds (10 másodperc) |

10. táblázat: Virtualizáció támogatása

| Opció | Leírás |
|-------------------|--|
| Virtualization | Lehetővé teszi az Intel Virtualization Technology funkció engedélyezését, illetve letiltását. Enable Intel Virtualization Technology (Intel virtualizációs technológia engedélyezése (alapértelmezett)) |
| VT for Direct I/O | Engedélyezi vagy letiltja, hogy a Virtual Machine Monitor (virtuális számítógép-figyelő, VMM) kihasználja az Intel® virtualizációs technológiája által a közvetlen bemenet/kimenet számára biztosított kiegészítő hardverképeségeket. Enable Intel VT for Direct I/O (Intel Vt engedélyezése I/O-hoz (alapértelmezett beállítás)) |
| Trusted Execution | E beállítással meghatározható, hogy a mért virtuális gépfgyelő (Measured Virtual Machine Monitor - MVMM) kihasználhatja-e az Intel Trusted Execution Technology által biztosított hardverkapacitási többletet. A funkció használatához engedélyezni kell a TPM Virtualization Technology (TPM virtualizációs technológia) és a Virtualization Technology for Direct I/O (Virtualizációs technológia a közvetlen bemenethez/kimenethez) opciókat. |

| Opció | Leírás |
|-------|--|
| | Trusted Execution technológia — alapértelmezés szerint letiltva. |

11. táblázat: Vezeték nélküli kapcsolat

| Opció | Leírás |
|------------------------|---|
| Wireless Switch | Lehetővé teszi a vezeték nélküli kapcsoló által vezérelhető vezeték nélküli eszközök meghatározását. Az alábbi lehetőségek állnak rendelkezésre: |
| Latitude E5440 | <ul style="list-style-type: none"> • WWAN • WLAN • WiGig • Bluetooth <p>Minden beállítás alapértelmezés szerint engedélyezve van.</p> |
| Latitude E5540 | <ul style="list-style-type: none"> • WLAN • WiGig • Bluetooth <p>Minden beállítás alapértelmezés szerint engedélyezve van.</p> |
| Wireless Device Enable | A belső vezeték nélküli eszközök engedélyezését és letiltását teszi lehetővé. |
| Latitude E5440 | <ul style="list-style-type: none"> • WWAN • WLAN / WiGig • Bluetooth <p>Minden beállítás alapértelmezés szerint engedélyezve van.</p> |
| Latitude E5540 | <ul style="list-style-type: none"> • WLAN / WiGig • Bluetooth <p>Minden beállítás alapértelmezés szerint engedélyezve van.</p> |

12. táblázat: Karbantartás

| Opció | Leírás |
|-------------|--|
| Service Tag | A számítógép szervizcímkejét jeleníti meg. |
| Asset Tag | Lehetővé teszi termékcímke létrehozását, ha nincs még termékcímke beállítva. A lehetőség nincs alapértelmezésként beállítva. |

13. táblázat: System Logs (Rendszernaplók)

| Opció | Leírás |
|----------------|--|
| BIOS Events | Megtekintheti és törölheti a rendszerbeállítások (BIOS) program önindítási tesztje során bekövetkezett eseményeket. |
| Thermal Events | Megtekintheti és törölheti a rendszerbeállítások (Thermal) program önindítási tesztje során bekövetkezett eseményeket. |
| Power Events | Megtekintheti és törölheti a rendszerbeállítások (Power) program önindítási tesztje során bekövetkezett eseményeket. |

A BIOS frissítése

A BIOS (rendszerbeállítás) frissítése akkor javasolt, ha alaplapot cserél vagy frissítések állnak rendelkezésre. Laptopok esetén gondoskodjon arról, hogy az akkumulátor teljesen fel legyen töltve és a notebook csatlakozzon a hálózati feszültségre.

1. Indítsa újra a számítógépet
2. Látogasson el a dell.com/support weboldalra.
3. Töltse ki a **Service Tag** (Szervizcímke) vagy az **Express Service Code** (Expressz szervizkód) mezőt, majd kattintson a **Submit** (Elküldés) lehetőségre.
 -  **MEGJEGYZÉS:** A szervizcímke megkereséséhez kattintson a **Where is my Service Tag? (Hol van a szervizcímke?)** lehetőségre.
 -  **MEGJEGYZÉS:** Ha nem találja a szervizcímkeit, kattintson a **Detect My Product** (Termékem érzékelése) lehetőségre. Kövesse a képernyőn megjelenő utasításokat.
4. Ha nem találja a szervizcímkeit, kattintson a számítógép termék kategóriájára.
5. A listában válassza a **Product Type** (Terméktípus) lehetőséget.
6. Válassza ki a számítógépe modelljét, és megjelenik a számítógép **Product Support** (Terméktámogatás) oldala.
7. Kattintson a **Get drivers** (Illesztőprogram megszerzése) sorra, és kattintson a **View All Drivers** (Összes illesztőprogram megtekintése) lehetőségre.
Megnyílik az illesztőprogramok és letöltések oldala.
8. A Drivers and Downloads (Illesztőprogramok és letöltések) képernyőn az **Operating System** (Operációs rendszer) legördülő listában válassza a **BIOS** lehetőséget.
9. Keresse meg a legfrissebb BIOS fájlt, majd kattintson a **Download File** (Fájl letöltése) lehetőségre.
Azt is elemezheti, mely illesztőprogramoknál van szükség frissítésre. Ahhoz, hogy ezt megtegye a termékénél, kattintson az **Analyze System for Updates** (Rendszerelemzés a frissítések szempontjából), és kövesse a képernyőn lévő utasításokat.
10. Válassza ki a kívánt letöltési módszert a **Please select your download method below** (Válassza ki a letöltés módját) ablakban, majd kattintson a **Download File** (Fájl letöltése) lehetőségre.
Megjelenik a **File Download** (Fájl letöltése) ablak.
11. A **Save** (Mentés) gombra kattintva a fájlt az asztalra mentheti.
12. A **Run** (Futtatás) lehetőségre kattintva telepítse a frissített BIOS beállításokat a számítógépre.
Kövesse a képernyőn megjelenő utasításokat.


Rendszer és beállító jelszó

A számítógép védelme érdekében beállíthat egy rendszerjelszót vagy beállítás jelszót.

| Jelszó típusa | Leírás |
|-------------------------|---|
| Rendszerjelszó | A jelszó, amelyet meg kell adni a bejelentkezéshez a rendszerre. |
| Beállítás jelszó | A jelszó, amelyet meg kell adni a számítógép BIOS beállításainak eléréséhez és módosításához. |


 **FIGYELMEZTETÉS:** A jelszó funkció egy alapvető védelmet biztosít a számítógépen lévő fájlok számára.

 **FIGYELMEZTETÉS:** Ha a számítógép nincs lezárva és felügyelet nélkül hagyják, bárki hozzáférhet a fájlokhoz.

 **MEGJEGYZÉS:** A számítógépet letiltott rendszer- és beállítás jelszó funkcióval szállítják.

Rendszer és beállító jelszó hozzárendelése

Új **rendszerjelszó** és/vagy **beállítás jelszó** csak akkor állítható be, illetve a meglévő **rendszerjelszó** és/vagy **beállítás jelszó** csak akkor módosítható, ha a **jelszó állapot fel van oldva**. Ha a jelszó állapot **le van zárva**, a rendszerjelszó nem módosítható.

 **MEGJEGYZÉS:** Ha a jelszó áthidaló le van tiltva, a meglévő rendszerjelszó és beállítás jelszó törlésre kerül, és a számítógépre történő bejelentkezéshez nem kell megadni a rendszerjelszót.

A belépéshez a rendszerbeállításba, a rendszerindítást követően azonnal nyomja meg az <F2> gombot.

1. A **System BIOS** (Rendszer BIOS) vagy a **System Setup** (Rendszerbeállítás) képernyőn válassza a **System Security** (Rendszerbiztonság) lehetőséget, majd nyomja meg az <Enter> billentyűt.
A **System Security** (Rendszerbiztonság) képernyő jelenik meg.
2. A **System Security** (Rendszerbiztonság) képernyőn győződjön meg arról, hogy a **Password Status** (Jelszó állapota) **Unlocked** (Feloldva) legyen.
3. Válassza a **System Password** (Rendszerjelszó) lehetőséget, adja meg a rendszerjelszót, majd nyomja meg az <Enter> vagy a <Tab> billentyűt.

A rendszerjelszó beállításához kövesse az alábbi szabályokat:

- A jelszó maximum 32 karakterből állhat.
- A jelszó tartalmazhat számokat 0-tól 9-ig.
- Csak kisbetűk használhatók, a nagybetűk nem engedélyezettek.
- Csak a következő speciális karakterek engedélyezettek: szóköz, ("), (+), (,), (-), (.), (/), (:), (I), (\), (J), (^).

Amikor a program kéri, adja meg újra a rendszerjelszót.


4. Adja meg az előzőleg beírt rendszerjelszót, majd kattintson az **OK** lehetőségre.
5. Válassza a **Setup Password** (Beállítás jelszó) lehetőséget, írja be a rendszerjelszót, és nyomja meg az <Enter> vagy a <Tab> billentyűt.
Egy üzenet kéri, hogy írja be újra a beállítás jelszót.
6. Adja meg az előzőleg beírt beállítás jelszót, majd kattintson az **OK** lehetőségre.
7. Nyomja meg az <Esc> billentyűt, és egy üzenet jelzi, hogy mentse el a módosításokat.

8. A módosítások elmentéséhez nyomja meg az <Y> billentyűt.
A számítógép újraindul.

Meglévő rendszerjelszó vagy beállítás jelszó törlése, illetve módosítása

Mielőtt a meglévő rendszerjelszót és/vagy beállítás jelszót törli vagy módosítja, gondoskodjon arról, hogy a **Password Status** (Jelszó állapota) **Unlocked** (Feloldva) legyen (a rendszerbeállításban). A meglévő rendszerjelszó vagy beállítás jelszó nem törölhető vagy módosítható, ha a **Password Status** (Jelszó állapota) **Locked** (Zárva).

A belépéshez a rendszerbeállításba a rendszerindítást követően azonnal nyomja meg az <F2> gombot.

1. A **System BIOS** (Rendszer BIOS) vagy a **System Setup** (Rendszerbeállítás) képernyőn válassza a **System Security** (Rendszerbiztonság) lehetőséget, majd nyomja meg az <Enter> billentyűt.
A **System Security** (Rendszerbiztonság) képernyő jelenik meg.
2. A **System Security** (Rendszerbiztonság) képernyőn győződjön meg arról, hogy a **Password Status** (Jelszó állapota) **Unlocked** (Feloldva) legyen.
3. Válassza a **System Password** (Rendszerjelszó) lehetőséget, módosítsa vagy törölje a meglévő jelszót, majd nyomja meg az <Enter> vagy a <Tab> billentyűt.
4. Válassza a **Setup Password** (Beállítás jelszó) lehetőséget, módosítsa vagy törölje a meglévő jelszót, majd nyomja meg az <Enter> vagy a <Tab> billentyűt.
 **MEGJEGYZÉS:** Ha módosítja a rendszerjelszót vagy beállítás jelszót, adja meg újra a jelszót, amikor a program kéri. Ha törli a rendszerjelszót vagy beállítás jelszót, erősítse meg a törlést, amikor a program kéri.
5. Nyomja meg az <Esc> billentyűt, és egy üzenet jelzi, hogy mentse el a módosításokat.
6. A módosítások elmentéséhez és a kilépéshez a rendszerbeállításból nyomja meg az <Y> billentyűt.
A számítógép újraindul.

Diagnosztika

Ha a számítógéppel problémákat tapasztal, mielőtt a Dellhez fordulna műszaki segítségért, futtassa az ePSA diagnosztikát. A diagnosztika futtatásának célja a számítógép hardverének tesztelése egyéb berendezés és az adatvesztés kockázata nélkül. Ha a problémát nem tudja megoldani, a szerviz és támogató személyzet használhatja a diagnosztikai eredményeket a segítségnyújtásban.

Bővített rendszerindítás előtti rendszerfelmérés (ePSA) diagnosztika

Az ePSA diagnosztika (más néven rendszerdiagnosztika) a hardver teljes körű ellenőrzését végzi. Az ePSA a BIOS részét képezi és a BIOS-on belül indul el. Ez a beépített diagnosztika az egyes eszközök vagy eszközcsoportok számára biztosít opciókat, amelyek az alábbiakat teszik lehetővé:

- Tesztek automatikus vagy interaktív futtatása
- Tesztek megisméltése
- A teszteredmények megjelenítése és elmentése
- Alapos tesztek futtatása további tesztopciókkal, amelyek további információkat biztosítanak a meghibásodott eszköz(ök)ről
- Állapotüzenetek megtekintése, amelyek a teszt sikerességéről tájékoztatnak
- Hibaüzenetek megtekintése, amelyek a teszt során tapasztalt problémákról tájékoztatnak







FIGYELMEZTETÉS: A rendszerdiagnosztika csak ennek a számítógépnek a tesztelésére használható. Ha ezt a programot más számítógépen használja, érvénytelen eredményeket és hibaüzeneteket kaphat.



MEGJEGYZÉS: Bizonyos eszközök tesztjeihez a felhasználó beavatkozása is szükséges. A diagnosztikai tesztek végrehajtásakor mindig maradjon a számítógépnél.

1. Kapcsolja be a számítógépet.
2. Amikor a számítógép elindul, a Dell embléma megjelenésekor nyomja meg az <F12> billentyűt.
3. A rendszerindítási menü képernyőn válassza a **Diagnostics** (Diagnosztika) opciót.
Az **Enhanced Pre-boot System Assessment** (Bővített rendszerindítás előtti rendszerfelmérés) ablak jelenik meg, amely felsorolja a számítógépre csatlakoztatott eszközöket. A diagnosztika elkezd a tesztek futtatását minden érzékelt eszközön.
4. Ha egy adott eszközön szeretne diagnosztikai tesztet futtatni, nyomja meg az <Esc> billentyűt, és a diagnosztikai teszt leállításához kattintson a **Yes** (Igen) lehetőségre.
5. A bal oldali panelen válassza ki az eszközt, és kattintson a **Run Tests** (Teszt futtatása) lehetőségre.
6. Probléma esetén hibakódok jelennek meg.
Jegyezze fel a hibakódot, és forduljon a Dellhez.

Az eszközök állapotjelző fényei



| Ikon | Leírás |
|---|--|
|  | Bekapcsol, amikor a számítógépet bekapcsolják, és villog, amikor a számítógép energiatakarékos üzemmódban van. |
|  | Bekapcsol, amikor a számítógép adatokat olvas vagy ír. |
|  | Folyamatosan világít vagy villog az akkumulátor állapotának jelzése érdekében. |
|  | Akkor világít, ha a vezeték nélküli hálózat engedélyezett. |

Az akkumulátor állapotjelző fényei

Ha a számítógép elektromos dugaszolóaljzathoz csatlakozik, az akkumulátor állapotjelző fényei az alábbi módon működnek:

| | |
|---|--|
| Felváltva sárga és fehér fénnel villogó lámpa | Nem hitelesített vagy nem a Dell cégtől származó adaptert csatlakoztatott a számítógéphez. |
| Villogó sárga és folyamatos fehér fény felváltva | Átmeneti akkumulátorhiba csatlakoztatott adapter mellett. |
| Folyamatosan villogó sárga fény | Végzetes akkumulátorhiba csatlakoztatott adapter mellett. |
| Nem világít | Az akkumulátor teljesen feltöltve, az adapter csatlakoztatva. |
| Fehér fénnel világít | Az akkumulátor töltés alatt áll, az adapter csatlakoztatva. |

Műszaki adatok

 **MEGJEGYZÉS:** A kínálat régióként eltérő lehet. A számítógép konfigurációjával kapcsolatos további információkért kattintson a Start  (Start ikon) → **Súgó és támogatás** lehetőségre, majd válassza ki azt az opciót, amelyről információkat szeretne.

14. táblázat: System Information

| Funkció | Specifikáció |
|----------------------|---------------------|
| DRAM-busz szélessége | 64 bit |
| Flash EPROM | SPI 32Mbit + 64Mbit |
| PCIe Gen1 busz | 100 MHz |
| Külső buszfrekvencia | DMI (5GT/s) |

15. táblázat: Processzor

| Funkció | Specifikáció |
|----------------|---|
| Típusok | <ul style="list-style-type: none"> • Intel Core i3 sorozat • Intel Core i5 sorozat • Intel Core i7 sorozat |
| L3 gyorsítótár | maximum 8 MB |

16. táblázat: Memória

| Funkció | Specifikáció |
|---|-----------------------------|
| Memória foglalat | két darab SODIMM bővítőhely |
| Memóriamodul kapacitás bővítőhelyenként | 4 GB, 8 GB |
| Memória típusa | DDR3 SDRAM (1600 Mhz) |
| Minimális memóriaméret | 4 GB |
| Maximális memóriaméret | 16 GB |

17. táblázat: mSATA Támogatás

| Funkció | Specifikáció |
|--|---|
| Expressz kártyával I/O és Különálló Grafikai Konfigurációval | Nincs mSATA támogatás sem a Latitude E5440-en sem a Latitude E5540-en. |
| más konfigurációkhoz | az mSATA egyaránt támogatva van a Latitude E5440-en és a Latitude E5540-en. |

| Funkció | Specifikáció |
|---|---|
| a Különálló Grafikai és minden UMA Grafikai konfigurációkban az Express kártya I/O nélkül | <ul style="list-style-type: none"> Támogatja az mSATA és a WWAN lehetőségeket a Latitude E5440-en Támogatja az mSATA lehetőséget a Latitude E5540-en. |

18. táblázat: Audio

| Funkció | Specifikáció |
|-------------------------|---|
| Típus | négycsatornás, nagyfelbontású audió |
| Vezérlő | Realtek ALC3226 |
| Sztereó átalakítás | 24 bites (analog-digitális és digitális-analog) |
| Interfész: | |
| Belső | kiváló minőségű hang |
| Külső | bemeneti mikrofoncsatlakozó, sztereó fejhallgató- és külső hangszóró-csatlakozó |
| Hangszórók | kettő |
| Belső hangszóró-erősítő | 1 W (négyzetes középérték) csatornánként |
| Hangerőszabályzók | gyorsbillentyűk a hangvezérléshez és a némítás vezérléséhez |

19. táblázat: Videó


| Funkció | Specifikáció |
|----------------|--|
| Típus | alaplagra integrált |
| Vezérlő | |
| UMA | Intel HD Graphics 4600 |
| Különálló | Nvidia GeForce (N14M-GE) Különálló Grafikus Kártya, 2 GB Grafika |

20. táblázat: Kommunikáció

| Funkció | Specifikáció |
|---------------------------|---|
| Hálózati adapter | 10/100/1000 Mb/s Ethernet (RJ-45) |
| Vezeték nélküli kapcsolat | <ul style="list-style-type: none"> Beépített vezeték nélküli helyi hálózat (WLAN) Nagytávolságú vezeték nélküli hálózat (WWAN) (csak E5440) |

21. táblázat: Portok és csatlakozók

| Funkció | Specifikáció |
|-------------------|---|
| Hang (opcionális) | egy mikrofon/sztereó fejhallgató/hangszóró csatlakozó |
| Videó | <ul style="list-style-type: none"> egy darab 15-tűs VGA csatlakozó |

| Funkció | Specifikáció |
|--|---|
| Hálózati adapter | <ul style="list-style-type: none"> 19 tűs HDMI csatlakozó |
| USB 2.0 | <ul style="list-style-type: none"> egy darab RJ-45 csatlakozó egy 4 tűs USB 2.0-kompatibilis csatlakozó (E5440) két 4 tűs USB 2.0-kompatibilis csatlakozó (E5540) <p> MEGJEGYZÉS: A Latitude E5540 számítógép hátulján lévő USB 2.0 csatlakozó deaktiválódik, amikor a Latitude E5540 számítógép csatlakozik a dokkoló állomáshoz.</p> |
| USB 3.0 | két USB 3.0-kompatibilis csatlakozó |
| Memóriakártya-olvasó | egy darab 8 az 1-ben memóriakártya-olvasó |
| Dokkoló port | egy |
| Előfizetői azonosító modul (Subscriber Identity Module - SIM) port | egy (csak E5440) |

22. táblázat: Kijelző

| Funkció | Specifikáció |
|-----------------------|--|
| Típus | |
| Latitude E5440 | <ul style="list-style-type: none"> HD(1366x768), WLED HD+(1600 x 900) |
| Latitude E5540 | <ul style="list-style-type: none"> HD(1366x768), WLED FHD (1920 x 1080) |
| Méret | |
| Latitude E5440 | 14,0 hüvelyk |
| Latitude E5540 | 15,6 hüvelyk |
| Méretek: | |
| Latitude E5440: | |
| Magasság | 192,5 mm (7,57 hüvelyk) |
| Szélesség | 324 mm (12,75 hüvelyk) |
| Átló | 355,60 mm (14,00 hüvelyk) |
| Aktív területek (X/Y) | 309,40 mm x 173,95 mm |
| Maximális felbontás | <ul style="list-style-type: none"> 1366 x 768 képpont 1600 x 900 képpont |
| Maximális fényesség | 200 nit |
| Latitude E5540: | |

| Funkció | Specifikáció |
|-----------------------|---|
| Magasság | 210 mm (8,26 hüvelyk) |
| Szélesség | 360 mm (14,17 hüvelyk) |
| Átló | 394,24 mm (15,60 hüvelyk) |
| Aktív terület (X/Y) | 344,23 mm x 193,54 mm |
| Maximális felbontás | <ul style="list-style-type: none"> • 1366 x 768 képpont • 1920 x 1080 képpont |
| Maximális fényesség | 220 nit HD esetén, 300 nites fényerő FHD esetén |
| Működési szög | 0° (lezárva) - 135° |
| Frissítési sebesség | 60 Hz |
| Minimális látószögek: | |
| Vízszintes | <ul style="list-style-type: none"> • +/- 40° HD esetén • +/- 60° FHD esetén |
| Függőleges | <ul style="list-style-type: none"> • +10°/-30° HD esetén • +/- 50° FHD esetén |
| Képpont méret: | |
| Latitude E5440 | 0,2265 mm x 0,2265 mm |
| Latitude E5540 | <ul style="list-style-type: none"> • 0,2520 mm x 0,2520 mm • 0,1790 x 0,1790 FHD esetén |

23. táblázat: Billentyűzet



| Funkció | Specifikáció |
|------------------|---|
| Billentyűk száma | Egyesült Államok: 86 billentyű, Egyesült Királyság: 87 billentyű, Brazília: 87 billentyű és Japán: 90 billentyű |
| Elrendezés | QWERTY/AZERTY/Kanji |

24. táblázat: Érintőpanel

| Funkció | Specifikáció |
|----------------|-------------------------|
| Aktív terület: | |
| X tengely | 80,00 mm (3,15 hüvelyk) |
| Y tengely | 45,00 mm (1,77 hüvelyk) |

25. táblázat: Akkumulátor

| Funkció | Specifikáció |
|----------------|---|
| Típus | 4 cellás, 6 cellás vagy 9 cellás "intelligens" lítium-ion |
| Méretek: | |

| Funkció | Specifikáció |
|--------------------------------|--|
| Magasság | |
| 4 cellás, 6 cellás és 9 cellás | 20,00 mm (0,79 hüvelyk) |
| Szélesség | |
| 4 cellás és 6 cellás | 208,00 mm (8,18 hüvelyk) |
| 9 cellás | 214,00 mm (8,43 hüvelyk) |
| Mélység | |
| 4 cellás és 6 cellás | 48,08 mm (1,89 hüvelyk) |
| 9 cellás | 71,79 mm (2,83 hüvelyk) |
| Súly | |
| 4 cellás | 240,00 g (0,53 font) |
| 6-cellás | 344,73 g (0,76 font) |
| 9 cellás | 508,20 g (1,12 font) |
| Feszültség | |
| 4 cellás | 14,8 V egyenáram |
| 6 cellás és 9 cellás | 11,1 V egyenáram |
| Élettartam | 300 lemerülés/újratöltés |
| Hőmérséklet-tartomány: | |
| Üzemi | 0 °C és 50 °C között (32 °F és 122 °F között) |
| Készenléti | -40 °C és 85 °C között (-40 °F és 185 °F között) |
| |  MEGJEGYZÉS: Az akkumulátor a fenti tárolási hőmérsékleteket 100%-os töltés mellett is biztonságosan tűri. |
| |  MEGJEGYZÉS: Az akkumulátor a -20 °C és +60 °C közötti tárolási hőmérsékleteket is teljesítményromlás nélkül tűri. |
| Gombelem | 3 V-os CR2032 lítium gombelem |

26. táblázat: AC Adapter

| Funkció | Latitude E5440 | Latitude E5540 |
|--------------------------------|-------------------------------|-------------------------------|
| Típus | 65 W | 90 W adapter |
| Bemeneti feszültség | 100 és 240 V egyenáram között | 100 és 240 V egyenáram között |
| Bemeneti áramerősség (maximum) | 1,7 A | 1,5 A |
| Bemeneti frekvencia | 50 Hz és 60 Hz között | 50 Hz és 60 Hz között |
| Kimeneti teljesítmény | 65 W | 90 W |

| Funkció | Latitude E5440 | Latitude E5540 |
|------------------------------|--|--|
| Kimeneti áramerősség | 3,34 A (folyamatos) | 4,62 A (folyamatos) |
| Névleges kimeneti feszültség | 19,5 +/-1,0 V egyenáram | 19,5 +/-1,0 V egyenáram |
| Hőmérséklet-tartomány: | | |
| Üzemi | 0 °C és 40 °C között (32 °F és 104 °F között) | 0 °C és 40 °C között (32 °F és 104 °F között) |
| Készenléti | -40 °C és 70 °C között (-40 °F és 158 °F között) | -40 °C és 70 °C között (-40 °F és 158 °F között) |


27. táblázat: Fizikai

| Fizikai | Latitude E5440 | | Latitude E5540 | |
|----------------|---------------------------------|---------------------------------|---------------------------------|---------------------------------|
| | Érintőképernyős | Nem érintőképernyős | Érintőképernyős | Nem érintőképernyős |
| Magasság | Elöl - 27,70 mm (1,09 hüvelyk) | Elöl - 25,20 mm (0,99 hüvelyk) | Elöl - 28,25 mm (1,11 hüvelyk) | Elöl - 26,00 mm (1,02 hüvelyk) |
| | Hátul - 32,20 mm (1,27 hüvelyk) | Hátul - 28,65 mm (1,13 hüvelyk) | Hátul - 33,60 mm (1,32 hüvelyk) | Hátul - 29,70 mm (1,17 hüvelyk) |
| Szélesség | 338,00 mm (13,31 hüvelyk) | | 379,00 mm (14,92 hüvelyk) | |
| Mélység | 235,00 mm (9,25 hüvelyk) | | 250,50 mm (9,86 hüvelyk) | |
| Súly (minimum) | 1,99 kg (4,40 font) | | 2,42 kg (5,35 font) | |

28. táblázat: Környezeti

| Funkció | Specifikáció |
|---|--|
| Hőmérséklet: | |
| Üzemi | 0 °C és 35 °C között (32 °F és 95 °F között) |
| Tárolási | -40 °C és 65 °C között (-40 °F és 149 °F között) |
| Relatív páratartalom (maximum): | |
| Üzemi | 10 – 90% (nem lecsapódó) |
| Tárolási | 5 – 95% (nem lecsapódó) |
| Tengerszint feletti magasság (maximum): | |
| Üzemi | -15,24 m és 3048 között (-50 láb és 10 000 láb között) |
| Készenléti | -15,24 m és 10 668 m között (-50 láb és 35 000 láb között) |
| Légszennyezési szint | G1-es osztályú az ISA-S71.04-1985 jelű szabvány szerint |

A Dell elérhetőségei

 **MEGJEGYZÉS:** Amennyiben nem rendelkezik aktív internetkapcsolattal, elérhetőségeinket megtalálhatja a vásárlást igazoló nyugtán, a csomagoláson, a számlán vagy a Dell termékkatalógusban.

A Dell számos támogatási lehetőséget biztosít, online és telefonon keresztül egyaránt. A rendelkezésre álló szolgáltatások országonként és termékenként változnak, így előfordulhat, hogy bizonyos szolgáltatások nem érhetőek el az Ön lakhelye közelében. Amennyiben szeretne kapcsolatba lépni vállalatunkkal értékesítéssel, műszaki támogatással vagy ügyfélszolgálattal kapcsolatos ügyekben:

1. Látogasson el a **support.dell.com** weboldalra.
2. Válassza ki a támogatás kategóriáját.
3. Ellenőrizze, hogy az adott ország vagy régió szerepel-e a **Choose A Country/Region** (Válasszon országot/régiót) legördülő menüben a lap alján.
4. Válassza a szükségleteinek megfelelő szolgáltatási vagy támogatási hivatkozást.